

PREFET DE LA MANCHE

Préfecture
Direction de l'action économique et de la coordination départementale
Bureau de la coordination des politiques publiques
et des actions interministérielles
Réf : n° 14-347-GH

A R R E T E
**ACTUALISANT LES CONDITIONS D'EXPLOITATION
DE LA LAITERIE-FROMAGERIE DU VAL D'AY – ETS REAUX
A LESSAY**

LA PREFETE DE LA MANCHE
Officier de la Légion d'honneur
Officier de l'Ordre national du Mérite

- VU** le Code de l'Environnement, et notamment ses titres 1^{er} et 4 des parties réglementaires et législatives du Livre V ;
- VU** la nomenclature des installations classées codifiée à l'annexe de l'article R.511-9 du Code de l'Environnement ;
- VU** l'arrêté ministériel du 23 janvier 1997 modifié relatif à la limitation des bruits émis dans l'environnement par les installations classées pour la protection de l'environnement ;
- VU** l'arrêté ministériel du 2 février 1998 modifié relatif aux prélèvements et à la consommation d'eau ainsi qu'aux émissions de toute nature des installations classées pour la protection de l'environnement soumises à autorisation ;
- VU** l'arrêté ministériel du 7 mai 2007, relatif au contrôle d'étanchéité des éléments assurant le confinement des fluides frigorigènes utilisés dans les équipements frigorifiques et climatiques
- VU** l'arrêté ministériel du 31 janvier 2008 modifié, relatif au registre et à la déclaration annuelle des émissions polluantes et des déchets ;
- VU** l'arrêté ministériel du 7 juillet 2009, relatif aux modalités d'analyse dans l'air et dans l'eau dans les ICPE et aux normes de référence ;
- VU** l'arrêté ministériel modifié du 29 février 2012 fixant le contenu des registres mentionnés aux articles R. 541-43 et R. 541-46 du Code de l'environnement ;
- VU** l'arrêté préfectoral cadre du 13 avril 2012 relatif à la définition des seuils et des territoires hydrographiques pour la mise en œuvre des mesures de limitation des usages de l'eau en période de sécheresse dans le département de la Manche ;
- VU** la demande présentée le 14 décembre 2010, complétée le 14 novembre 2012 et le 18 mars 2013 par la S.A.S. Laiterie Fromagerie du Val d'Ay – Ets Reaux, dont le siège social est situé à Lessay, en vue d'obtenir l'autorisation d'exploiter une installation de réception, stockage, traitement, transformation du lait ou de produits issus du lait d'une capacité journalière maximale de 105 000 litres équivalent lait sur le territoire de la commune de Lessay, 1 rue des Planquettes ;

.../...

- VU** le dossier déposé à l'appui de sa demande ;
- VU** la décision en date du 2 avril 2013 du président du tribunal administratif de Caen portant désignation du commissaire-enquêteur ;
- VU** l'arrêté préfectoral en date du 22 juillet 2013 ordonnant l'organisation d'une enquête publique pour une durée de 32 jours du 26 août 2013 au 26 septembre 2013 inclus sur le territoire de la commune de Lessay ;
- VU** l'accomplissement des formalités d'affichage réalisé dans ces communes de l'avis au public ;
- VU** la publication de cet avis dans deux journaux locaux ;
- VU** le registre d'enquête et l'avis du Commissaire Enquêteur ;
- VU** les avis émis par les conseils municipaux des communes de Lessay et de Vesly ;
- VU** les avis exprimés par les différents services et organismes consultés ;
- VU** l'avis en date du 28 juin 2013 du CHSCT de la S.A.S. Laiterie Fromagerie du Val d'Ay – Ets Reaux ;
- VU** le rapport et les propositions en date du 2 juin 2014 de l'inspection des installations classées ;
- VU** l'avis en date du 17 juin 2014 du conseil départemental de l'environnement et des risques sanitaires et technologiques au cours duquel le demandeur a été entendu ;
- VU** l'absence d'observation du pétitionnaire sur le projet d'arrêté porté à sa connaissance par courrier du 23 juin 2014 ;

CONSIDÉRANT qu'en application des dispositions de l'article L.512-1 du Code de l'Environnement, l'autorisation ne peut être accordée que si les dangers ou inconvénients peuvent être prévenus par des mesures que spécifie l'arrêté préfectoral ;

CONSIDÉRANT que les conditions d'aménagement et d'exploitation, les modalités d'implantation, fixées par l'arrêté préfectoral d'autorisation permettent de prévenir les dangers et inconvénients de l'installation pour les intérêts mentionnés à l'article L.511-1 du Code de l'Environnement, notamment pour la commodité du voisinage, pour la santé, la sécurité, la salubrité publiques et pour la protection de la nature et de l'environnement ;

CONSIDÉRANT que le projet d'arrêté préfectoral a été porté à la connaissance du demandeur ;

CONSIDÉRANT que les conditions légales de délivrance de l'autorisation sont réunies ;

Sur proposition du secrétaire général de la préfecture ;

ARRÊTE

TITRE 1 - PORTÉE DE L'AUTORISATION ET CONDITIONS GÉNÉRALES

CHAPITRE 1.1 - BENEFICIAIRE ET PORTEE DE L'AUTORISATION

Article 1.1.1 - Exploitant titulaire de l'autorisation

La S.A.S. Laiterie Fromagerie du Val d'Ay – Ets Reaux représentée par son directeur général dont le siège social est situé à Lessay est autorisée, sous réserve du respect des prescriptions du présent arrêté, à exploiter sur le territoire de la commune de Lessay au 1 rue des Planquettes, les installations détaillées dans les articles suivants.

Article 1.1.2 - Modifications et compléments apportés aux prescriptions des actes antérieurs

Les prescriptions de l'arrêté préfectoral d'autorisation du 22 février 1990 sont abrogées par le présent arrêté.

Article 1.1.3 - Installations non visées par la nomenclature ou soumises à déclaration

Les prescriptions du présent arrêté s'appliquent également aux autres installations ou équipements exploités dans l'établissement, qui, mentionnés ou non dans la nomenclature, sont de nature par leur proximité ou leur connexité avec une installation soumise à autorisation à modifier les dangers ou inconvénients de cette installation.

Les dispositions des arrêtés ministériels existants relatifs aux prescriptions générales applicables aux installations classées soumises à déclaration sont applicables aux installations classées soumises à déclaration incluses dans l'établissement dès lors que ces installations ne sont pas régies par le présent arrêté préfectoral d'autorisation.

CHAPITRE 1.2 - NATURE DES INSTALLATIONS

Article 1.2.1 - Liste des installations concernées par une rubrique de la nomenclature des installations classées

Rubrique	Alinéa	A, D, NC*	Libellé de la rubrique (activité)	Nature de l'installation	Critère de classement	Seuil du critère	Unité du critère	Volume autorisé	Unités du volume autorisé
2230	1	A	Réception, stockage, traitement et transformation du lait ou des produits issus du lait	Laiterie Fromagerie	Capacité journalière de traitement	70 000	litre de lait ou équivalent lait (l eq/l)	105 000	litre de lait ou équivalent lait (l eq/l)
2910.A	2	D	Combustion, lorsque l'installation consomme seuls ou en mélange du gaz naturel, des gaz de pétrole liquéfiés, du fioul domestique, du charbon, du fioul lourd ou de la biomasse	1 chaudière principale SOCOPAS fonctionnant au fioul lourd TBTS de 2 MW 1 groupe électrogène fonctionnant au fioul domestique de 0,65MW	Puissance thermique maximale de l'installation	2	MW	2,65	MW
1185	2	NC	Emploi de gaz à effet de serre fluorés dans des équipements clos en exploitation	Installations froid comprimant des fréons	Quantité cumulée de fluides susceptible d'être présente dans l'installation	200	kg	192	kg
1530	-	NC	Dépôt de papier, carton ou matériau combustible analogue	Stockage des emballages "caisserie"	Volume susceptible d'être stocké	1 000	m ³	< 1000	m ³

- * A : installation soumise à autorisation
 D : installation soumise à déclaration
 NC : installation non soumise au cadre réglementaire

Article 1.2.2 - Situation de l'établissement

Les installations autorisées sont situées sur les communes, parcelles et lieux-dits suivants :

Commune	Parcelles	Affectation
Lessay	Section H, parcelles 81-82-83-85-86a-89-107-344-369-446-447-594-596-598-599-600-601-615-625-627-628-630-631-644-660-662-690	Usine
Lessay	Section ZK, parcelle 191	Station d'épuration

Les installations citées à l'article 1.2.1 ci-dessus sont reportées avec leurs références sur le plan de situation de l'établissement joint en annexe 1 au présent arrêté.

La surface totale de l'usine est de 18 180 m², dont 5 360 m² de bâtiments et 9 900 m² de voiries et parkings.

L'établissement comprenant l'ensemble des installations classées et connexes, est organisé de la façon suivante :

- une unité de fabrication comprenant les ateliers de réception du lait, traitement et transformation du lait, affinage, emballage, expédition,...
- un atelier de maintenance / garage,
- un local de stockage des emballages ("caisserie"),
- des bureaux et un magasin de vente au détail,

L'établissement comprend par ailleurs une station d'épuration biologique implantée de l'autre côté de l'Ay et de la zone de marais.

CHAPITRE 1.3 - CONFORMITE AU DOSSIER DE DEMANDE D'AUTORISATION

Article 1.3.1 - Conformité au dossier de demande d'autorisation

Les installations et leurs annexes, objet du présent arrêté, sont disposées, aménagées et exploitées conformément aux plans et données techniques contenus dans les différents dossiers déposés par l'exploitant. En tout état de cause, elles respectent par ailleurs les dispositions du présent arrêté, des arrêtés complémentaires et les autres réglementations en vigueur.

CHAPITRE 1.4 - DUREE DE L'AUTORISATION

Article 1.4.1 - Durée de l'autorisation

La présente autorisation cesse de produire effet si l'installation n'a pas été mise en service dans un délai de trois ans ou n'a pas été exploitée durant deux années consécutives, sauf cas de force majeure.

CHAPITRE 1.5 - PERIMETRE D'ELOIGNEMENT

Sans objet.

CHAPITRE 1.6 - GARANTIES FINANCIERES

Sans objet.

CHAPITRE 1.7 - MODIFICATIONS ET CESSATION D'ACTIVITE

Article 1.7.1 - Porter à connaissance

Toute modification apportée par le demandeur aux installations, à leur mode d'utilisation ou à leur voisinage, et de nature à entraîner un changement notable des éléments du dossier de demande d'autorisation, est portée avant sa réalisation à la connaissance du préfet avec tous les éléments d'appréciation.

Article 1.7.2 - Mise à jour des études des dangers et d'impact

Les études des dangers et d'impact sont actualisées à l'occasion de toute modification importante soumise ou non à une procédure d'autorisation. Ces compléments sont systématiquement communiqués au préfet qui pourra demander une analyse critique d'éléments du dossier justifiant des vérifications particulières, effectuée par un organisme extérieur expert dont le choix est soumis à son approbation. Tous les frais engagés à cette occasion sont supportés par l'exploitant.

Article 1.7.3 - Équipements abandonnés

Les équipements abandonnés ne doivent pas être maintenus dans les installations. Toutefois, lorsque leur enlèvement est incompatible avec les conditions immédiates d'exploitation, des dispositions matérielles interdiront leur réutilisation afin de garantir leur mise en sécurité et la prévention des accidents.

Article 1.7.4 - Transfert sur un autre emplacement

Tout transfert sur un autre emplacement des installations classées visées sous l'article 1.2 du présent arrêté nécessite une nouvelle demande d'autorisation ou déclaration.

Article 1.7.5 - Changement d'exploitant

Dans le cas où l'établissement change d'exploitant, le successeur fait la déclaration au préfet dans le mois qui suit la prise en charge de l'exploitation. Il s'assure que toutes les pièces du dossier prescrites à l'article 2.6.1 du présent arrêté lui sont remises.

Article 1.7.6 - Cessation d'activité

Lorsque l'exploitant met à l'arrêt définitif l'une de ses installations, il notifie au préfet la date de cet arrêt trois mois au moins avant celui-ci. Cette notification est accompagnée d'un dossier comprenant le plan à jour des terrains d'emprise de l'installation ainsi qu'un mémoire sur l'état du site.

Ce mémoire précise les mesures prises ou prévues ainsi que la nature des travaux pour assurer, dès l'arrêt de l'exploitation, la mise en sécurité du site et doit comprendre notamment :

- l'évacuation et/ou l'élimination de toutes les installations, matières premières et produits finis ;
- l'évacuation et l'élimination des produits dangereux ainsi que des déchets présents sur le site ;
- la coupure des énergies (eau, gaz et électricité) ;
- les interdictions ou limitations d'accès au site ;
- la suppression des risques d'incendie et d'explosion ;
- la surveillance des effets de l'installation sur son environnement.

L'exploitant doit placer le site de l'installation dans un état tel qu'il ne puisse porter atteinte aux intérêts mentionnés à l'article L.511-1 du Code de l'Environnement et qu'il permette un usage futur du site déterminé dans le dossier de demande d'autorisation d'exploiter. L'usage à prendre en compte est le suivant : industriel.

Lors de la notification adressée au préfet, l'exploitant transmet au maire ou au président de l'établissement public de coopération intercommunale compétent en matière d'urbanisme et au propriétaire du terrain d'assiette de l'installation les plans du site et les études et rapports communiqués à l'administration sur la situation environnementale et sur les usages successifs du site, ainsi que ses propositions sur le type d'usage futur du site qu'il envisage de considérer. Il transmet dans le même temps au préfet une copie de ses propositions.

En cas de cessation définitive d'activité, même partielle, conduisant à la libération de terrains susceptibles d'être affectés à un nouvel usage et lorsque les types d'usage futur sont déterminés, dans le dossier de demande d'autorisation d'exploiter ou en application de l'article R. 512-39-2 précité, l'exploitant transmet en outre au préfet un mémoire précisant les mesures prises ou prévues pour assurer la protection des intérêts mentionnés à l'article L.511-1 du Code de l'Environnement, comprenant notamment :

- les mesures de maîtrise des risques liés aux sols éventuellement nécessaires ;
- les mesures de maîtrise des risques liés aux eaux souterraines ou superficielles éventuellement polluées, selon leur usage actuel ou celui défini dans les documents de planification en vigueur ;
- en cas de besoin, la surveillance à exercer ;
- les limitations ou interdictions concernant l'aménagement ou l'utilisation du sol ou du sous-sol, accompagnés, le cas échéant, des dispositions proposées pour mettre en œuvre des servitudes ou des restrictions d'usage.

Lorsque la cessation d'activité concerne des installations soumises à l'acquittement d'une taxe générale sur les activités polluantes assise sur l'exploitation d'un établissement (dite "TGAP à l'exploitation" – art. 266 sexies et suiv. du Code des Douanes), l'exploitant dépose une déclaration auprès du service des douanes dans les trente jours qui suivent la date de fin de son activité. Une copie de la déclaration est adressée à l'Inspection des Installations Classées.

Article 1.7.7 - Vente des terrains

En cas de vente des terrains, l'exploitant est tenu d'informer par écrit l'acheteur que des installations classées soumises à autorisation y ont été exploitées. Il l'informe également, pour autant qu'il les connaisse, des dangers ou inconvénients importants qui résultent de l'exploitation de ces installations.

Si le vendeur est l'exploitant de l'installation, il indique également par écrit à l'acheteur si son activité a entraîné la manipulation ou le stockage de substances chimiques ou radioactives. L'acte de vente atteste de l'accomplissement de cette formalité.

CHAPITRE 1.8 - DELAIS ET VOIES DE RECOURS

Le présent arrêté est soumis à un contentieux de pleine juridiction. Il peut être déféré devant le Tribunal administratif de Caen :

- par les demandeurs ou exploitants, dans un délai de deux mois qui commence à courir du jour où le présent acte leur a été notifié ;
- par les tiers, personnes physiques ou morales, les communes intéressées ou leurs groupements, en raison des inconvénients ou des dangers que le fonctionnement de l'installation présente pour les intérêts mentionnés aux articles L. 211-1 et L. 511-1 dans un délai d'un an à compter de la publication ou de l'affichage de ces décisions. Toutefois, si la mise en service de l'installation n'est pas intervenue six mois après la publication ou l'affichage de la présente décision, le délai de recours continue à courir jusqu'à l'expiration d'une période de six mois après cette mise en service.

Les tiers qui n'ont acquis ou pris à bail des immeubles ou n'ont élevé des constructions dans le voisinage d'une installation classée que postérieurement à l'affichage ou à la publication de l'arrêté autorisant l'ouverture de cette installation ou atténuant les prescriptions primitives ne sont pas recevables à déférer ledit arrêté à la juridiction administrative.

Il peut également, dans ces délais, faire l'objet d'un recours gracieux auprès du préfet de département ou d'un recours hiérarchique auprès du Ministre chargé des Installations Classées. Cette démarche interrompt le délai de recours contentieux. En cas d'exercice successif d'un recours gracieux puis d'un recours hiérarchique, ce délai n'est reporté qu'une fois.

.../...

CHAPITRE 1.9 - RESPECT DES AUTRES REGLEMENTATIONS

Les dispositions de cet arrêté préfectoral sont prises sans préjudice des autres législations et réglementations applicables, et notamment le Code Minier, le Code Civil, le Code de l'Urbanisme, le Code du Travail et le Code Général des Collectivités Territoriales, la réglementation sur les équipements sous pression.

Les droits des tiers sont et demeurent expressément réservés.

La présente autorisation ne vaut pas permis de construire.

L'exploitant devra respecter les lois et règlements relatifs à la protection du patrimoine archéologique.

L'exécution des travaux, de diagnostics, de fouilles ou mesures éventuelles de conservation, prescrits par ailleurs au titre de l'archéologie préventive, est un préalable à tous travaux de terrassement (y compris phase de découverte) dans les limites foncières correspondant aux activités autorisées par le présent arrêté.

CHAPITRE 1.10 - SANCTIONS

Si les prescriptions fixées dans le présent arrêté ne sont pas respectées, indépendamment des sanctions pénales, les sanctions administratives prévues par le Code de l'Environnement pourront être appliquées.

TITRE 2 - GESTION DE L'ÉTABLISSEMENT

CHAPITRE 2.1 - EXPLOITATION DES INSTALLATIONS

Article 2.1.1 - Objectifs généraux

L'exploitant prend toutes les dispositions nécessaires dans la conception l'aménagement, l'entretien et l'exploitation des installations pour :

- limiter la consommation d'eau et limiter les émissions de polluants dans l'environnement ;
- gérer les effluents et les déchets en fonction de leurs caractéristiques et réduire les quantités rejetées ;
- prévenir en toutes circonstances, l'émission, la dissémination ou le déversement, chroniques ou accidentels, directs ou indirects, de matières ou substances qui peuvent présenter des dangers ou inconvénients pour la commodité de voisinage, la santé, la salubrité publique, l'agriculture, la protection de la nature et de l'environnement, la conservation des sites et des monuments ainsi que les éléments du patrimoine archéologique.

Article 2.1.2 - Consignes d'exploitation

L'exploitant établit pour l'ensemble des installations des consignes d'exploitation comportant explicitement les vérifications à effectuer, en conditions d'exploitation normale, en périodes de démarrage, de dysfonctionnement ou d'arrêt momentané, en particulier pour travaux de modification ou d'entretien, de façon à permettre en toutes circonstances le respect des dispositions du présent arrêté.

L'exploitation doit se faire sous la surveillance de personnes nommément désignées par l'exploitant et ayant une connaissance des dangers des produits stockés ou utilisés dans l'installation.

CHAPITRE 2.2 - RESERVES DE PRODUITS OU MATIERES CONSOMMABLES

L'établissement dispose de réserves suffisantes de produits ou matières consommables utilisés de manière courante ou occasionnelle pour assurer la protection de l'environnement tels que manches de filtre, produits de neutralisation, liquides inhibiteurs, produits absorbants,

CHAPITRE 2.3 - INTEGRATION DANS LE PAYSAGE

Article 2.3.1 - Propreté

L'exploitant prend les dispositions appropriées qui permettent d'intégrer l'installation dans le paysage. L'ensemble des installations est maintenu propre et entretenu en permanence.

Article 2.3.2 - Esthétique

Les abords de l'installation, placés sous le contrôle de l'exploitant sont aménagés et maintenus en bon état de propreté (peinture, ...). Les émissaires de rejet et leur périphérie font l'objet d'un soin particulier (plantations, engazonnement, ...).

CHAPITRE 2.4 - DANGER OU NUISANCE NON PREVENU

Tout danger ou nuisance non susceptible d'être prévenu par les prescriptions du présent arrêté est immédiatement porté à la connaissance du préfet par l'exploitant.

CHAPITRE 2.5 - INCIDENTS OU ACCIDENTS

L'exploitant est tenu de déclarer dans les meilleurs délais à l'inspection des installations classées les accidents ou incidents survenus du fait du fonctionnement de son installation qui sont de nature à porter atteinte aux intérêts mentionnés à l'article L511-1 du Code de l'Environnement. Cela concerne notamment les situations suivantes :

- Événement avec conséquence humaine ou environnementale ;

- Événement avec intervention des services d'incendie et de secours ;
- Pollution accidentelle de l'eau, du sol, du sous-sol ou de l'air ;
- Rejet de matières dangereuses ou polluantes, même sans conséquence dommageable, à l'exception des rejets émis en fonctionnement normal, dans les conditions prévues par les prescriptions de fonctionnement applicables aux installations du dépôt.

Un rapport d'accident ou, sur demande de l'inspection des installations classées, un rapport d'incident est transmis sous quinze jours par l'exploitant à l'inspection des installations classées. Il précise a minima :

- la situation des installations au moment de l'incident ;
- une description chronologique des faits ;
- les mesures mises en œuvre pour placer les unités en position de sûreté ;
- une première estimation qualitative et quantitative des conséquences (humaines, matérielles, économiques ou environnementales) de l'événement.

Ce rapport est complété dans les meilleurs délais par :

- une analyse des causes, des circonstances ayant conduit à l'incident ainsi que des conséquences de ce dernier ;
- les mesures mises en œuvre pour éviter le renouvellement d'un accident ou incident similaire et pour en pallier les effets à moyen ou long terme.

En outre et dans la mesure du possible, l'exploitant informe l'inspection des installations classées des événements particuliers, tels feu, odeur, bruit significatifs, survenus sur son site dont il a connaissance et qui sont perceptibles de l'extérieur du site.

CHAPITRE 2.6 - RECAPITULATIF DES DOCUMENTS TENUS A LA DISPOSITION DE L'INSPECTION

L'exploitant doit établir et tenir à jour un dossier comportant les documents suivants :

- le dossier de demande d'autorisation initial, ainsi que les dossiers d'extension et de modification ;
- les plans tenus à jour ;
- les récépissés de déclaration et les prescriptions générales, en cas d'installations soumises à déclaration non couvertes par un arrêté d'autorisation ;
- les arrêtés préfectoraux relatifs aux installations soumises à autorisation, pris en application de la législation relative aux installations classées pour la protection de l'environnement ;
- tous les documents, enregistrements, résultats de vérification et registres répertoriés dans le présent arrêté ; ces documents peuvent être informatisés, sous réserve que des dispositions soient prises pour la sauvegarde des données.

Ce dossier doit être tenu à la disposition de l'inspection des installations classées sur le site.

CHAPITRE 2.7 - RECAPITULATIF DES DOCUMENTS A TRANSMETTRE A L'INSPECTION

L'exploitant doit transmettre à l'inspection les documents suivants :

Articles	Documents à transmettre	Périodicités/échéances
Article 1.7.6	Notification de mise à l'arrêt définitif	3 mois avant la date de cessation d'activité
Article 7.1.2	Efficacité énergétique	Dans les 2 ans suivant la notification du présent arrêté puis tous les 5 ans
Article 10.2.4	Autosurveillance des déchets	Annuelle
Article 10.3.2	Autosurveillance des rejets et des consommations d'eau	Tous les mois

Article 10.3.4	Niveaux sonores	Dans les 6 mois suivant la notification du présent arrêté puis tous les 3 ans
Article 10.4.1	Déclaration annuelle des émissions	Annuelle - avant le 1 ^{er} avril de l'année
Article 10.4.2	Bilan agronomique	Annuelle

TITRE 3 - PRÉVENTION DE LA POLLUTION ATMOSPHÉRIQUE

CHAPITRE 3.1 - CONCEPTION DES INSTALLATIONS

Article 3.1.1 - Dispositions générales

L'exploitant prend toutes les dispositions nécessaires dans la conception, l'exploitation et l'entretien des installations de manière à limiter les émissions à l'atmosphère, y compris diffuses, notamment par la mise en œuvre de technologies propres, le développement de techniques de valorisation, la collecte sélective et le traitement des effluents en fonction de leurs caractéristiques et la réduction des quantités rejetées en optimisant notamment l'efficacité énergétique.

Les installations de traitement devront être conçues, exploitées et entretenues de manière à réduire à leur minimum les durées d'indisponibilité pendant lesquelles elles ne pourront assurer pleinement leur fonction.

Les installations de traitement d'effluents gazeux doivent être conçues, exploitées et entretenues de manière :

- à faire face aux variations de débit, température et composition des effluents,
- à réduire au minimum leur durée de dysfonctionnement et d'indisponibilité.

Si une indisponibilité est susceptible de conduire à un dépassement des valeurs limites imposées, l'exploitant devra prendre les dispositions nécessaires pour réduire la pollution émise en réduisant ou en arrêtant les installations concernées. L'inspection des installations classées en sera informée.

Le brûlage à l'air libre est interdit. Seuls les exercices de lutte contre l'incendie peuvent justifier la combustion de produits en dehors des cadres visés par le présent arrêté. Dans ce cas, les produits brûlés sont identifiés en qualité et quantité.

Article 3.1.2 - Pollutions accidentelles

Les dispositions appropriées sont prises pour réduire la probabilité des émissions accidentelles et pour que les rejets correspondants ne présentent pas de dangers pour la santé et la sécurité publique. La conception et l'emplacement des dispositifs de sécurité destinés à protéger les appareillages contre une surpression interne devraient être tels que cet objectif soit satisfait, sans pour cela diminuer leur efficacité ou leur fiabilité.

Article 3.1.3 - Odeurs

Les dispositions nécessaires sont prises pour que l'établissement ne soit pas à l'origine de gaz odorants, susceptibles d'incommoder le voisinage, de nuire à la santé ou à la sécurité publique.

L'inspection des installations classées peut demander, notamment en cas de plaintes pour gêne olfactive, la réalisation d'une campagne d'évaluation de l'impact olfactif de l'installation afin de permettre une meilleure prévention des nuisances. En particulier, le bassin de stockage des boues pourra être couvert et équipé d'un dispositif de traitement de l'air.

Article 3.1.4 - Voies de circulation

Sans préjudice des règlements d'urbanisme, l'exploitant doit prendre les dispositions nécessaires pour prévenir les envols de poussières et de matières diverses :

- les voies de circulation et aires de stationnement des véhicules sont aménagées (formes de pente, revêtement, etc.), régulièrement et convenablement nettoyées ;
- les véhicules sortant de l'installation n'entraînent pas de dépôt de poussière ou de boue sur les voies de circulation ;
- les surfaces où cela est possible sont engazonnées ;
- des écrans de végétation sont mis en place le cas échéant.

Des dispositions équivalentes peuvent être prises en lieu et place de celles-ci.

L'accès à la station d'épuration est aménagé de manière à assurer une bonne visibilité des véhicules entrant et sortant du site quelque soit la direction empruntée. Le portail d'accès est implanté afin de permettre le stationnement de véhicules légers et de poids lourds à l'intérieur de la parcelle et non pas sur la voie publique.

Article 3.1.5 - Émissions diffuses et envois de poussières

Les stockages de produits pulvérulents sont confinés (réipients, silos, bâtiments fermés) et les installations de manipulation, transvasement, transport de produits pulvérulents sont, sauf impossibilité technique démontrée, munies de dispositifs de capotage et d'aspiration permettant de réduire les envois de poussières. Si nécessaire, les dispositifs d'aspiration sont raccordés à une installation de dépoussiérage en vue de respecter les dispositions du présent arrêté. Les équipements et aménagements correspondants satisfont par ailleurs la prévention des risques d'incendie et d'explosion (événements pour les tours de séchage, les dépoussiéreurs, ...).

CHAPITRE 3.2 - CONDITIONS DE REJET

Article 3.2.1 - Dispositions générales

Les points de rejet dans le milieu naturel doivent être en nombre aussi réduit que possible. Tout rejet non prévu au présent chapitre ou non conforme à ses dispositions est interdit. La dilution des rejets atmosphériques est interdite, sauf lorsqu'elle est nécessaire pour refroidir les effluents en vue de leur traitement avant rejet (protection des filtres à manches, ...).

Les ouvrages de rejet doivent permettre une bonne diffusion dans le milieu récepteur.

Les rejets à l'atmosphère sont, dans toute la mesure du possible, collectés et évacués, après traitement éventuel, par l'intermédiaire de cheminées pour permettre une bonne diffusion des rejets. La forme des conduits, notamment dans leur partie la plus proche du débouché à l'atmosphère, est conçue de façon à favoriser au maximum l'ascension des gaz dans l'atmosphère. La partie terminale de la cheminée peut comporter un convergent réalisé suivant les règles de l'art lorsque la vitesse d'éjection est plus élevée que la vitesse choisie pour les gaz dans la cheminée. L'emplacement de ces conduits est tel qu'il ne peut y avoir, à aucun moment, siphonnage des effluents rejetés dans les conduits ou prises d'air avoisinant. Les contours des conduits ne présentent pas de point anguleux et la variation de la section des conduits au voisinage du débouché est continue et lente.

Les poussières, gaz polluants ou odeurs sont, dans la mesure du possible, captés à la source et canalisés, sans préjudice des règles relatives à l'hygiène et à la sécurité des travailleurs.

Les conduits d'évacuation des effluents atmosphériques nécessitant un suivi, dont les points de rejet sont repris ci-après, doivent être aménagés (plate-forme de mesure, orifices, fluides de fonctionnement, emplacement des appareils, longueur droite pour la mesure des particules) de manière à permettre des mesures représentatives des émissions de polluants à l'atmosphère. En particulier, les dispositions des normes NF 44-052 et EN 13284-1 sont respectées.

Ces points doivent être aménagés de manière à être aisément accessibles et permettre des interventions en toute sécurité. Toutes les dispositions doivent également être prises pour faciliter l'intervention d'organismes extérieurs à la demande de l'Inspection des Installations Classées.

Les incidents ayant entraîné le déclenchement d'une alarme et/ou l'arrêt des installations ainsi que les causes de ces incidents et les remèdes apportés sont également consignés dans un registre.

Article 3.2.2 - Conduits et installations raccordées

N° de conduit	Installations raccordées	Puissance	Combustible	Autres caractéristiques
1	Chaufferie	2 MW	Fioul lourd TBTS	Chaudière principale SOCOMAS Exploitation octohoraire
2	Chaufferie	1,4 MW	Fioul lourd TBTS	Chaudière de secours SEUM NX20 Exploitation permanente

Article 3.2.3 - Conditions générales de rejet

	Hauteur en m	Diamètre en m	Vitesse mini d'éjection en m/s
Conduit n° 1	17,7	0,48	9
Conduit n° 2	17,7	0,38	9

Article 3.2.4 - Valeurs limites des concentrations dans les rejets atmosphériques

Les rejets issus des installations doivent respecter les valeurs limites suivantes en concentration, les volumes de gaz étant rapportés :

- à des conditions normalisées de température (273 Kelvins) et de pression (101325 Pascals) après déduction de la vapeur d'eau (gaz secs) ;
- à une teneur en O₂ précisée dans le tableau ci-dessous :

Concentrations instantanées en mg/Nm ³	Conduits n°1 et 2
Concentration en O ₂ de référence	3
Poussières	150
SO _x en équivalent SO ₂	1700
NO _x en équivalent NO ₂	550

TITRE 4 - PROTECTION DES RESSOURCES EN EAUX ET DES MILIEUX AQUATIQUES

CHAPITRE 4.1 - PRELEVEMENTS ET CONSOMMATIONS D'EAU

Article 4.1.1 - Origine et consommation en eau

L'exploitant doit prendre toutes les dispositions nécessaires dans l'exploitation et la conception des installations pour limiter la consommation d'eau de l'établissement. A l'occasion des remplacements et de réfection de matériel, il doit rechercher par tous les moyens économiquement acceptables à diminuer au maximum la consommation d'eau de l'établissement.

La réfrigération en circuit ouvert est notamment interdite, à l'exception des éventuelles opérations de maintenance ponctuelles.

Les prélèvements d'eau dans le milieu qui ne s'avèrent pas liés à la lutte contre un incendie ou aux exercices de secours, sont limités aux quantités suivantes :

Origine de la ressource	Nom de la masse d'eau ou de la commune du réseau	Utilisation	Prélèvement maximal annuel (m ³)
Réseau public	Ville de Lessay	Process et lavage	90 000
Eau souterraine	Forage REAUX	Sanitaire	25 000

L'autorisation de prélèvement de l'eau souterraine peut être retirée ou modifiée, sans indemnité de la part de l'État exerçant ses pouvoirs de police, dans les cas suivants :

- intérêt de la salubrité publique, et notamment lorsque l'exploitation des ouvrages compromet l'alimentation en eau potable des populations ou la ressource en eau ;
- en cas de menace majeure pour le milieu aquatique, et notamment lorsque les milieux aquatiques sont soumis à des conditions hydrauliques critiques non compatibles avec leur préservation ;
- lorsque les ouvrages ou installations sont abandonnés ou ne sont plus l'objet d'un entretien régulier.

Toute augmentation des consommations d'eau est portée à la connaissance de l'Inspection des Installations Classées, avec tous les éléments d'appréciation (notamment la compatibilité avec le schéma départemental de répartition des eaux).

Article 4.1.2 - Conception et exploitation des installations de prélèvement d'eaux

Sans objet.

Article 4.1.3 - Protection des réseaux d'eau potable et des milieux de prélèvement

Les installations ne doivent, du fait de leur conception ou de leur réalisation pas être susceptibles, de permettre à l'occasion de phénomènes de retour d'eau la pollution du réseau public d'eau potable ou du réseau d'eau potable intérieur par des matières résiduelles ou des eaux nocives ou toute substance non désirable.

Un ou plusieurs réservoirs de coupure ou bacs de disconnexion ou tout autre équipement présentant des garanties équivalentes (disconnecteur à zone de pression réduite,...) sont installés afin d'isoler les réseaux d'eaux industrielles et pour éviter des retours de substances dans les réseaux d'adduction d'eau publique ou dans les milieux de prélèvement. Dans le cas de la mise en place d'un disconnecteur, celui-ci doit faire l'objet d'un contrôle annuel. Le rapport de contrôle est tenu à la disposition de l'inspection des installations classées.

Les canalisations et réservoirs d'eau non potable doivent être entièrement distincts et différenciés des canalisations et réservoirs d'eau potable au moyen de signes distinctifs conformes aux normes applicables.

.../...

a - Mise en service et cessation d'utilisation d'un puits de prélèvement en nappe

Lors du forage d'un puits de prélèvement en nappe, toutes les dispositions sont prises pour éviter de mettre en communication des nappes d'eau distinctes, et pour prévenir toute introduction de pollution de surface, notamment par un aménagement approprié vis-à-vis des installations de stockage ou d'utilisation de substances dangereuses. Il est, à cette fin, réalisé et équipé selon les règles de l'art et sa tête est dotée d'une protection contre les pollutions accidentelles et les actes de malveillance. Un rapport de fin de travaux est établi par l'exploitant et transmis au préfet. Il synthétise le déroulement des travaux de forage et expose les mesures de prévention de la pollution mises en œuvre.

Aucune communication ne doit exister entre le réseau d'eau du puits de prélèvement et celui de la distribution publique d'eau potable (disconnexion totale).

L'entretien du ou des puits et de leurs annexes est réalisé de façon à garantir le bon fonctionnement des installations ainsi que la conformité aux prescriptions techniques.

Les ouvrages de prélèvement font l'objet d'une surveillance de la part de l'exploitant. Tout incident pouvant compromettre les intérêts protégés par l'article L.211-1 du Code de l'Environnement est signalé sans délai à l'inspection des installations classées.

Les prélèvements d'eau en nappe par puits dont l'usage est destiné directement ou indirectement à la consommation humaine en eau feront l'objet, avant leur mise en service, d'une autorisation au titre du Code de la Santé Publique (article R.1321 et suivants). Ils ne pourront pas être utilisés préalablement à l'obtention de cette autorisation.

En cas de cessation d'utilisation du puits de prélèvement et afin d'éviter la pollution des nappes d'eau souterraines, l'exploitant devra prendre toutes les mesures appropriées pour le comblement de cet ouvrage au moyen de matériaux inertes drainants et la réalisation d'un bouchon cimenté en tête. Les mesures prises ainsi que leur efficacité sont consignées dans un document de synthèse qui est transmis au préfet dans le mois qui suit sa réalisation.

La réalisation de tout nouvel ouvrage ou la mise hors service d'un ouvrage existant est portée à la connaissance du préfet avec tous les éléments d'appréciation de l'impact hydrogéologique.

Article 4.1.4 - Limitation de la consommation d'eau – consommation spécifique

Le volume maximal d'eau prélevé est limité à 3 litres d'eau par équivalent lait réceptionné, le volume objectif étant de 2,5 litres d'eau par équivalent lait réceptionné. Ce ratio est dénommé "consommation spécifique". Cette limitation ne s'applique pas au réseau d'eau de défense contre l'incendie.

L'exploitant calcule une fois par trimestre la consommation spécifique de ses installations sur une période représentative de ses activités. Il tient à disposition de l'Inspection des Installations Classées le résultat et le mode de calcul de cette consommation spécifique ainsi que les éléments justificatifs de ce calcul.

Article 4.1.5 - Adaptation des prescriptions sur les prélèvements en cas de sécheresse

Les prescriptions ci-après sont applicables à partir du moment où l'établissement consomme plus de 50 000 m³ par an, quelle que soit l'origine de l'eau (eaux superficielles, souterraines ou réseau d'eau potable).

L'exploitant met en place les mesures prévues ci-dessous pour limiter en tant que de besoin de manière temporaire les prélèvements d'eau et les rejets de son établissement.

a - Mesures temporaires de limitation de la consommation d'eau et des rejets en cas de franchissement du seuil d'alerte pour la mise en œuvre des mesures de limitation des usages de l'eau en période de sécheresse

Dès publication de l'arrêté préfectoral déclenchant, en cas de franchissement du seuil d'alerte, la mise en application des mesures de limitation des prélèvements d'eau, l'exploitant met en œuvre les dispositions suivantes :

- sensibilisation du personnel sur les économies d'eau à réaliser, affichage des règles élémentaires à respecter ;

- arrêt de l'arrosage des pelouses, des espaces verts de l'établissement ainsi que du lavage des voies de circulations et aires de stationnement de l'établissement sauf pour des raisons de sécurité ou d'hygiène dûment justifiées.
- limitation des essais périodiques pour la défense incendie au strict nécessaire

Ces mesures sont levées par arrêté préfectoral.

b - Mesures temporaires de limitation des prélèvements d'eau et des rejets en cas de franchissement du seuil d'alerte renforcée pour la mise en œuvre des mesures de limitation des usages de l'eau en période de sécheresse

Dès publication de l'arrêté préfectoral déclenchant, en cas de franchissement du seuil d'alerte renforcée, la mise en application des mesures de limitation des prélèvements d'eau, l'exploitant met en œuvre les dispositions suivantes :

- limitation des prélèvements aux strictes nécessités des processus industriels ;
- report des opérations exceptionnelles, essais ou modifications de procédés générateurs d'une surconsommation en eau ou générateurs d'eaux polluées non strictement nécessaires à la production à la maintenance ou au maintien du niveau de sécurité ;
- mise en place si nécessaire d'un renforcement de la surveillance de la qualité des rejets en accord avec l'inspection des installations classées. Au vu des constatations réalisées, des prescriptions complémentaires pourront être édictées ;
- transmission à l'Inspection des Installations Classées des besoins prévisionnels en eau pour les 4 semaines suivant la publication de l'arrêté préfectoral. Cette information est renouvelée toutes les 4 semaines ;
- transmission hebdomadaire à l'inspection des installations classées des volumes d'eau consommés.

Ces mesures sont levées par arrêté préfectoral.

c - Autres mesures temporaires de limitation des prélèvements d'eau et des rejets

Dès publication de l'arrêté préfectoral déclenchant, en cas de franchissement du seuil de crise, la mise en application des mesures de limitation des prélèvements d'eau dans le réseau d'eau potable, et notamment dans le cas où les prélèvements d'eau de l'établissement sont susceptibles de mettre en péril l'alimentation en eau potable des populations, le préfet peut prendre toutes mesures supplémentaires pour limiter les prélèvements d'eau et les rejets de l'établissement.

Ces mesures sont levées par arrêté préfectoral.

CHAPITRE 4.2 - COLLECTE DES EFFLUENTS LIQUIDES

Article 4.2.1 - Dispositions générales

Tous les effluents aqueux sont canalisés. Tout rejet d'effluent liquide non prévu aux chapitres 4.2 et 4.3 ou non conforme à leurs dispositions est interdit.

À l'exception des cas accidentels où la sécurité des personnes ou des installations serait compromise, il est interdit d'établir des liaisons directes entre les réseaux de collecte des effluents devant subir un traitement ou être détruits et le milieu récepteur.

Les procédés de traitement non susceptibles de conduire à un transfert de pollution sont privilégiés pour l'épuration des effluents.

Article 4.2.2 - Plan des réseaux

Un plan des réseaux (alimentation en eau, des eaux pluviales susceptibles ou non d'être polluées, des eaux usées et des eaux de procédés) est établi par l'exploitant. Il est régulièrement mis à jour notamment après chaque modification notable, daté et tenu à la disposition de l'inspection des installations classées ainsi que des services d'incendie et de secours.

Il doit faire apparaître :

- l'origine et la distribution de l'eau d'alimentation ;
- les dispositifs de protection de l'alimentation (bac de disconnexion, implantation des disconnecteurs ou tout autre dispositif permettant un isolement avec la distribution alimentaire, ...) ;
- les secteurs collectés et les réseaux associés ;
- les ouvrages de toutes sortes (compteurs, points de branchement, regards, avaloirs, postes de relevage, postes de mesure, vannes manuelles et automatiques, ...) ;
- les ouvrages d'épuration interne avec leurs points de contrôle et les points de rejet de toute nature (interne ou au milieu).

Article 4.2.3 - Entretien et surveillance

Les réseaux de collecte des effluents sont conçus et aménagés de manière à être curables, étanches et résister dans le temps aux actions physiques et chimiques des effluents ou produits susceptibles d'y transiter.

L'exploitant s'assure par des contrôles appropriés et préventifs de leur bon état et de leur étanchéité.

Les différentes canalisations accessibles sont repérées conformément aux règles en vigueur.

Sauf exception motivée pour des raisons de sécurité ou d'hygiène, les canalisations de transport de fluides dangereux (préparations ou substances dangereuses) à l'intérieur de l'établissement sont aériennes.

Article 4.2.4 - Protection des réseaux

Les effluents aqueux rejetés par les installations ne sont pas susceptibles de dégrader les réseaux d'égouts ou de dégager des produits toxiques ou inflammables dans ces égouts, éventuellement par mélange avec d'autres effluents.

Par les réseaux d'assainissement de l'établissement ne transite aucun effluent issu d'un réseau collectif externe ou d'un autre site industriel.

Un système doit permettre l'isolement des réseaux de l'établissement par rapport à l'extérieur. Ces dispositifs sont maintenus en état de marche, signalés et actionnables en toute circonstance localement et/ou à partir d'un poste de commande. Leur entretien préventif et leur mise en fonctionnement sont définis par consigne.

CHAPITRE 4.3 - TYPES D'EFFLUENTS, LEURS OUVRAGES D'EPURATION ET LEURS CARACTERISTIQUES DE REJET AU MILIEU

Article 4.3.1 - Identification des effluents

L'exploitant est en mesure de distinguer les différentes catégories d'effluents suivants :

- les eaux exclusivement pluviales et eaux non susceptibles d'être polluées ;
- les eaux pluviales susceptibles d'être polluées (notamment celles collectées dans les capacités de confinement visé à l'article 8.7.10.b du présent arrêté), les eaux polluées lors d'un accident ou d'un incendie (y compris les eaux utilisées pour l'extinction) ;
- les eaux polluées : les eaux de procédé, les eaux de lavages des sols, les purges des chaudières, des circuits de refroidissement, ... ;
- les eaux résiduaires après épuration interne : les eaux issues des installations de traitement interne au site ou avant rejet vers le milieu récepteur ;
- les eaux domestiques : les eaux vannes, les eaux des lavabos et douches, les eaux des locaux de restauration.

.../...

Article 4.3.2 - Collecte des effluents

Les effluents pollués ne contiennent pas de substances de nature à gêner le bon fonctionnement des ouvrages de traitement.

La dilution des effluents est interdite. En aucun cas elle ne doit constituer un moyen de respecter les valeurs seuils de rejets fixées par le présent arrêté. Il est interdit d'abaisser les concentrations en substances polluantes des rejets par simples dilutions autres que celles résultant du rassemblement des effluents normaux de l'établissement ou celles nécessaires à la bonne marche des installations de traitement.

Les rejets directs ou indirects d'effluents dans la nappe d'eaux souterraines ou vers les milieux de surface non visés par le présent arrêté sont interdits. Les rejets dans les puits absorbants sont notamment interdits.

Article 4.3.3 - Gestion des ouvrages : conception, dysfonctionnement

La conception et la performance des installations de traitement des effluents aqueux permettent de respecter les valeurs limites imposées au rejet par le présent arrêté. Elles sont entretenues, exploitées et surveillées de manière à réduire au minimum les durées d'indisponibilité ou à faire face aux variations des caractéristiques des effluents bruts (débit, température, composition, ...) y compris à l'occasion du démarrage ou d'arrêt des installations.

L'ensemble des eaux industrielles de l'établissement sont orientées vers une station d'épuration afin d'y être traitées.

Caractéristique de la station d'épuration :

- Un bassin tampon de 150 m³ localisé dans l'usine. Le brassage est assurée par la hauteur de la chute d'eau,
- Une station de pompage constituée de 2 pompes de 30 m³/h (dont 1 de secours) orientant les effluents de la laiterie vers les ouvrages de traitement,
- Un bassin d'aération d'un volume de 1200 m³,
- Un clarificateur circulaire de 80 m² environ pour un volume de 200 m³ (vitesse ascensionnelle de 0,16 m/h),
- Epaississement statique des boues par drainage et évacuation des eaux interstitielles (boues à 2,5% de MS),
- Une lagune de stockage des boues de 1 250 m³ avec agitateur.

Les sources potentielles d'odeurs de grande surface (bassin de stockage, de traitement, ...) difficiles à confiner sont implantées de manière à limiter la gêne pour le voisinage (éloignement, ...).

Les dispositions nécessaires sont prises pour éviter en toute circonstance, à l'exception des procédés de traitement anaérobie, l'apparition de conditions anaérobies dans les bassins de stockage ou de traitement ou dans les canaux à ciel ouvert. Les bassins, canaux, ouvrages de traitement et de stockage des eaux usées et des boues susceptibles d'émettre des odeurs sont couverts autant que possible et si besoin ventilés et équipés d'un dispositif de traitement de l'air.

L'inspection des installations classées peut demander la réalisation d'une campagne d'évaluation de l'impact olfactif de l'installation afin de permettre une meilleure prévention des nuisances en cas de plainte pour gêne olfactive (cf. article 3.1.3). Les coûts d'étude et de travaux sont à la charge de l'exploitant.

Si une indisponibilité ou un dysfonctionnement des installations de traitement est susceptible de conduire à un dépassement des valeurs limites imposées par le présent arrêté, l'exploitant prend les dispositions nécessaires pour réduire la pollution émise en limitant ou en arrêtant si besoin les fabrications concernées. L'exploitant est autorisé en pareilles circonstances et en cas de rejets conformes mais impactant le milieu récepteur (étiage sévère par exemple) à procéder à l'épandage des effluents bruts sur le périmètre d'épandage autorisé annexé au présent arrêté (cf. article 9.1.2.b).

Article 4.3.4 - Entretien et conduite des installations de traitement

Les principaux paramètres permettant de s'assurer de la bonne marche des installations de traitement des eaux polluées sont mesurés périodiquement et portés sur un registre.

La conduite des installations est confiée à un personnel compétent disposant d'une formation initiale et continue.

Un registre spécial est tenu sur lequel sont notés les incidents de fonctionnement des dispositifs de collecte, de traitement, de recyclage ou de rejet des eaux, les dispositions prises pour y remédier et les résultats des mesures et contrôles de la qualité des rejets auxquels il a été procédé.

Afin de réduire à la source la pollution organique véhiculée par les effluents, un suivi spécifique de l'état des membranes de la nanofiltration est mis en œuvre afin de procéder à leur remplacement aussi souvent que nécessaire.

Article 4.3.5 - Localisation des points de rejet

Les réseaux de collecte des effluents générés par l'établissement aboutissent au point de rejet qui présente les caractéristiques suivantes :

Point de rejet vers le milieu récepteur codifié par le présent arrêté	N°1	N°2	N°3
Coordonnées Lambert 93	X (m) : 368 469 Y (m) : 6 612 317	X (m) : 370 187 Y (m) : 6 911 552	X (m) : 370 149 Y (m) : 6 911 756
Nature des effluents :	Eaux résiduaires	Eaux domestiques	Eaux pluviales
Débit maximal journalier (m ³ /j)	350	-	-
Débit maximum horaire (m ³ /h)	15	-	-
Exutoire du rejet	Milieu naturel	Réseau public	Milieu naturel
Traitement avant rejet	Biologique	Sans	Débourbeur déshuileur
Milieu naturel récepteur ou station de traitement collective	L'Ay via une zone d'épandage	Station d'épuration urbaine de Lessay	L'Ay

Article 4.3.6 - Conception, aménagement et équipement des ouvrages de rejet

a - Conception

Le rejet des eaux résiduaires après traitement est réalisé dans une zone d'épandage de 3500 m² afin de compléter le traitement des eaux et d'éviter un rejet direct dans le cours d'eau. Pour cela, des répartiteurs sont installés en partie haute de la zone d'épandage et des drains en surface répartissent les eaux traitées sur l'ensemble de la surface.

Cet aménagement permet par ailleurs de :

- réduire la perturbation apportée au milieu récepteur, aux abords du point de rejet, en fonction de l'utilisation de l'eau à proximité immédiate et à l'aval de celui-ci ;
- ne pas gêner la navigation (le cas échéant),
- permettre une bonne diffusion des effluents dans le milieu récepteur.

b - Aménagement

Aménagement des points de prélèvements

Sur chaque ouvrage de rejet d'effluents liquides est prévu un point de prélèvement d'échantillons et des points de mesure (débit, température, concentration en polluant, ...).

Ces points sont aménagés de manière à être aisément accessibles et permettre des interventions en toute sécurité. Toutes les dispositions doivent également être prises pour faciliter les interventions d'organismes extérieurs à la demande de l'inspection des installations classées.

Les agents des services publics, notamment ceux chargés de la police des eaux, doivent avoir libre accès aux dispositifs de prélèvement qui équipent les ouvrages de rejet vers le milieu récepteur.

Section de mesure

Ces points sont implantés dans une section dont les caractéristiques (rectitude de la conduite à l'amont, qualité des parois, régime d'écoulement) permettent de réaliser des mesures représentatives de manière à ce que la vitesse n'y soit pas sensiblement ralentie par des seuils ou obstacles situés à l'aval et que l'effluent soit suffisamment homogène.

Équipements

L'ouvrage de rejet des eaux résiduaires avant épanchement est équipé d'équipements de prélèvements continus, proportionnels au débit et sur une durée de 24 heures. Il dispose d'enregistrement du débit et de la température et permet la conservation des échantillons à une température de 4° C.

Article 4.3.7 - Caractéristiques générales de l'ensemble des rejets

Les effluents rejetés doivent être exempts :

- de matières flottantes ;
- de produits susceptibles de dégager, en égout ou dans le milieu naturel, directement ou indirectement, des gaz ou vapeurs toxiques, inflammables ou odorantes ;
- de tout produit susceptible de nuire à la conservation des ouvrages, ainsi que des matières déposables ou précipitables qui, directement ou indirectement, sont susceptibles d'entraver le bon fonctionnement des ouvrages ;
- de substances toxiques dans des quantités telles qu'elles soient capables d'entraîner la destruction des poissons à l'aval du point de déversement.

Les effluents doivent également respecter les caractéristiques suivantes :

- Température < 30°C
- pH compris entre 5,5 et 8,5
- couleur : modification de la coloration du milieu récepteur mesurée en un point représentatif de la zone de mélange inférieure à 100 mg(Pt)/l.

Article 4.3.8 - Gestion des eaux polluées et des eaux résiduaires internes à l'établissement

Les diverses catégories d'eaux polluées, listées à l'article 4.3.1, sont collectées séparément, traitées si besoin et évacuées vers le milieu récepteur autorisé à les recevoir.

Article 4.3.9 - Valeurs limites d'émission des eaux résiduaires après épuration

a - Rejets dans le milieu naturel

L'exploitant est tenu de respecter, avant rejet des eaux résiduaires dans le milieu récepteur considéré et après leur épuration, les valeurs limites en concentration et flux ci-dessous définies.

Référence du rejet vers le milieu récepteur : n°1 (cf. repérage du rejet sous l'article 4.3.5)

Paramètre	Concentration maximale (mg/l)	Flux maximal journalier (kg/j)	Flux moyen mensuel (kg/j)
MES	35	12,3	7
DCO	125	43,8	25
DBO5	30	10,5	6
NGL	30	10,5	6
NH4	10	3,5	2
Phosphore total	2	0,7	0,4

Dans le cas de prélèvements instantanés, aucune valeur ne doit dépasser le double de la valeur limite prescrite en concentration moyenne journalière.

Article 4.3.10 - Valeurs limites des eaux domestiques

Les eaux domestiques sont traitées et évacuées conformément aux règlements en vigueur.

Article 4.3.11 - Valeurs limites d'émission des eaux de refroidissement

Le refroidissement en circuit ouvert est interdit.

Article 4.3.12 - Valeurs limites d'émission des eaux pluviales susceptibles d'être polluées

Lorsque le ruissellement des eaux pluviales sur des toitures, aires de stockage, voies de circulation, aires de stationnement et autres surfaces imperméables est susceptible de présenter un risque particulier d'entraînement de pollution par lessivage des toitures, sols, aires de stockage, etc., un réseau de collecte des eaux pluviales est aménagé et, le cas échéant, équipé de dispositifs de traitement appropriés.

L'exploitant est tenu de respecter, avant rejet des eaux pluviales susceptibles ou non d'être polluées dans le milieu naturel, les valeurs limites suivantes :

Référence du rejet vers le milieu récepteur : n° 3 (cf. repérage du rejet sous l'article 4.3.5)

Paramètre	Concentration maximale (mg/l)	Norme
Matières en suspension	35	NF EN 872
Hydrocarbures totaux	5	NF EN ISO 9377-2
DCO	125	NFT 90101
DBO5	30	NFT 90103

Dans le cas de prélèvements instantanés, aucune valeur ne doit dépasser le double de la valeur limite prescrite en concentration moyenne journalière.

Il est interdit d'établir des liaisons directes entre les réseaux de collecte des eaux pluviales et les réseaux de collecte des effluents pollués ou susceptibles d'être pollués.

TITRE 5 - DÉCHETS

CHAPITRE 5.1 - PRINCIPES DE GESTION

Article 5.1.1 – Principes généraux

L'exploitant prend toutes les dispositions nécessaires dans la conception, l'aménagement, et l'exploitation de ses installations pour assurer une bonne gestion des déchets de son entreprise et en limiter la production.

L'exploitant est tenu de mettre en œuvre une hiérarchie des modes de traitement des déchets consistant à privilégier, dans l'ordre :

- a) la préparation en vue de la réutilisation ;
- b) le recyclage ;
- c) toute autre valorisation, notamment la valorisation énergétique ;
- d) l'élimination.

L'exploitant est tenu de caractériser les déchets qu'il produit. Il est également tenu d'emballer ou conditionner les déchets dangereux et d'apposer un étiquetage sur les emballages ou les contenants.

Article 5.1.2 - Séparation des déchets

L'exploitant effectue à l'intérieur de son établissement la séparation des déchets (dangereux ou non) de façon à faciliter leur traitement ou leur élimination dans des filières spécifiques.

Les déchets dangereux sont définis par l'article R. 541-8 du Code de l'Environnement.

Les déchets d'emballages visés par les articles R. 543-66 à R. 543-72 du Code de l'Environnement sont valorisés par réemploi, recyclage ou toute autre action visant à obtenir des déchets valorisables ou de l'énergie.

Les huiles usagées doivent être éliminées conformément aux articles R. 543-3 à R. 543-16 du Code de l'Environnement. Elles sont stockées dans des réservoirs étanches et dans des conditions de séparation satisfaisantes, évitant notamment les mélanges avec de l'eau ou tout autre déchet non huileux ou contaminé par des PCB. Les huiles usagées doivent être remises à des opérateurs agréés (ramasseurs ou exploitants d'installations d'élimination).

Les piles et accumulateurs usagés doivent être éliminés conformément aux articles R. 543-127, R. 543-128 et R. 543-131 à R. 543-135 du Code de l'Environnement.

Les pneumatiques usagés doivent être éliminés conformément aux articles R. 543-137 à R. 543-151 du Code de l'Environnement ; ils sont remis à des opérateurs agréés (collecteurs ou exploitants d'installations d'élimination) ou aux professionnels qui utilisent ces déchets pour des travaux publics, de remblaiement, de génie civil ou pour l'ensilage.

Les équipements électriques et électroniques usagés doivent être éliminés conformément aux articles R. 543-172 à R. 543-174 et R. 543-188 à R. 543-201 du Code de l'Environnement.

Article 5.1.3 - Conception et exploitation des installations internes de transit des déchets

Les déchets et résidus produits, entreposés dans l'établissement, avant leur traitement ou leur élimination, doivent l'être dans des conditions ne présentant pas de risques de pollution (prévention d'un lessivage par des eaux météoriques, d'une pollution des eaux superficielles et souterraines, des envols et des odeurs) pour les populations avoisinantes et l'environnement.

En particulier, les entreposages de déchets susceptibles de contenir des produits polluants sont réalisés sur des aires étanches et aménagées pour la récupération des éventuels liquides épandus et des eaux météoriques souillées.

La durée moyenne de stockage des déchets ne dépasse pas un an.

La quantité de déchets entreposés sur le site doit être aussi réduite que possible.

Article 5.1.4 - Déchets traités ou éliminés à l'extérieur de l'établissement

L'exploitant élimine ou fait éliminer les déchets produits dans des conditions propres à garantir les intérêts visés à l'article L.511-1 du Code de l'Environnement. Il s'assure que les installations utilisées pour cette élimination sont régulièrement autorisées à cet effet.

Article 5.1.5 - Déchets traités ou éliminés à l'intérieur de l'établissement

À l'exception des installations spécifiquement autorisées, toute élimination de déchets dans l'enceinte de l'établissement est interdite.

CHAPITRE 5.2 – TRAÇABILITE ET CONTROLES

Article 5.2.1 - Déchets produits par l'établissement

La production et l'élimination des déchets produits par l'établissement doivent faire l'objet d'une comptabilité précise tenue en permanence à la disposition de l'inspection des installations classées.

À cet effet, les exploitants des établissements produisant ou expédiant des déchets tiennent à jour un registre chronologique où sont consignés tous les déchets sortants.

Le registre des déchets sortants contient au moins, pour chaque flux de déchets sortants, les informations suivantes :

- la date de l'expédition du déchet ;
- la nature du déchet sortant (code du déchet au regard de la nomenclature définie à l'annexe II de l'article R. 541-8 du Code de l'environnement) ;
- la quantité du déchet sortant ;
- le nom et l'adresse de l'installation vers laquelle le déchet est expédié ;
- le nom et l'adresse du ou des transporteurs qui prennent en charge le déchet, ainsi que leur numéro de récépissé mentionné à l'article R. 541-53 du Code de l'environnement ;
- le cas échéant, le numéro du ou des bordereaux de suivi de déchets ;
- le cas échéant, le numéro du document prévu à l'annexe VII du règlement (CE) n° 1013/2006 du Parlement européen et du Conseil du 14 juin 2006 concernant les transferts de déchets ;
- le code du traitement qui va être opéré dans l'installation vers laquelle le déchet est expédié, selon les annexes I et II de la directive n° 2008/98/CE du Parlement européen et du Conseil du 19 novembre 2008 relative aux déchets et abrogeant certaines directives ;
- la qualification du traitement final vis-à-vis de la hiérarchie des modes de traitement définie au point 5.1.1.

Les documents justificatifs de l'exécution de l'élimination des déchets sont annexés au registre prévu ci-dessus et archivés pendant au moins trois ans.

Article 5.2.2 - Transport

Chaque lot de déchets dangereux expédié vers l'extérieur doit être accompagné du bordereau de suivi des déchets dangereux en application de l'arrêté ministériel du 29 juillet 2005 relatif au bordereau de suivi des déchets dangereux mentionné à l'article R. 541-45 du Code de l'Environnement.

Les déchets contenant de l'amiante font l'objet d'un bordereau de suivi spécifique.

Les opérations de transport de déchets doivent respecter les dispositions des articles R. 541-50 à R. 541-64 du Code de l'Environnement. La liste des transporteurs utilisés par l'exploitant, est tenue à la disposition de l'inspection des installations classées.

Lors de chaque enlèvement et transport, l'exploitant doit s'assurer lors du chargement que les emballages ainsi que les modalités d'enlèvement et de transport sont de nature à assurer la protection de l'environnement et à respecter les réglementations applicables en la matière.

L'importation ou l'exportation de déchets ne peut être réalisée qu'après accord des autorités compétentes en application du règlement (CE) n° 1013/2006 du Parlement Européen et du Conseil du 14 juin 2006 concernant les transferts de déchets.

.../...

TITRE 6 - PRÉVENTION DES NUISANCES SONORES ET DES VIBRATIONS

CHAPITRE 6.1 - DISPOSITIONS GÉNÉRALES

Article 6.1.1 - Aménagements

L'installation est construite, équipée et exploitée de façon que son fonctionnement ne puisse être à l'origine de bruits transmis par voie aérienne ou solidienne, de vibrations mécaniques susceptibles de compromettre la santé ou la sécurité du voisinage ou de constituer une nuisance pour celle-ci.

Les prescriptions de l'arrêté ministériel du 23 janvier 1997 modifié relatif à la limitation des bruits émis dans l'environnement par les installations relevant du Livre V - Titre I du Code de l'Environnement, ainsi que les règles techniques annexées à la circulaire du 23 juillet 1986 relative aux vibrations mécaniques émises dans l'environnement par les installations classées sont applicables.

Article 6.1.2 - Véhicules et engins

Les véhicules de transport, les matériels de manutention et les engins de chantier utilisés à l'intérieur de l'établissement et susceptibles de constituer une gêne pour le voisinage, sont conformes à la réglementation en vigueur (les engins de chantier doivent répondre aux dispositions des articles R.571-1 et suivants du Code de l'Environnement et des textes pris pour leur application).

Les machines susceptibles d'incommoder le voisinage par les trépidations sont isolées du sol ou des structures les supportant par des dispositifs antivibratoires efficaces.

Article 6.1.3 - Appareils de communication

L'usage de tout appareil de communication par voie acoustique (sirènes, avertisseurs, haut-parleurs, ...) gênant pour le voisinage est interdit sauf si leur emploi est exceptionnel et réservé à la prévention ou au signalement d'incidents graves ou d'accidents.

Article 6.1.4 - Horaires de fonctionnement

L'établissement est autorisé à fonctionner entre 6 heures et 1 heure pendant les jours ouvrables. La collecte du lait est assurée 7 jours sur 7.

Les opérations les plus bruyantes, notamment les livraisons et expéditions doivent être effectuées entre 7h30 et 20 heures.

CHAPITRE 6.2 - NIVEAUX ACOUSTIQUES

Article 6.2.1 - Valeurs limites d'émergence

L'émergence est définie comme étant la différence entre les niveaux de pression continus équivalents pondérés A du bruit ambiant (mesurés lorsque l'établissement est en fonctionnement) et les niveaux sonores correspondant au bruit résiduel (établissement à l'arrêt).

Les émissions sonores dues aux activités des installations ne doivent pas engendrer une émergence supérieure aux valeurs limites admissibles, fixées dans le tableau ci-après, dans les zones à émergence réglementée.

Niveau de bruit ambiant existant dans les zones à émergence réglementée (incluant le bruit de l'établissement)	Émergence admissible pour la période allant de 7h à 22h, sauf dimanches et jours fériés	Émergence admissible pour la période allant de 22h00 à 7h00 ainsi que les dimanches et jours fériés
Supérieur à 35 dB(A) et inférieur ou égal à 45 dB(A)	6 dB(A)	4 dB(A)
Supérieur à 45 dB(A)	5 dB(A)	3 dB(A)

Ces valeurs admissibles d'émergence s'appliquent dans les zones à émergence réglementée située au-delà d'une distance de 200 mètres des limites de propriété de l'usine et dans l'ensemble des zones à émergence réglementée environnant la station d'épuration.

Les matériels d'aération équipant la station d'épuration seront notamment sélectionnés afin de respecter strictement les niveaux d'émergence précités.

Les zones à émergences réglementées sont définies comme suit :

- intérieur des immeubles habités ou occupés par des tiers, existant à la date du présent arrêté d'autorisation de l'installation et de leurs parties extérieures éventuelles les plus proches (cours, jardin, terrasse...)
- les zones constructibles définies par les documents d'urbanisme opposables aux tiers et publiés à la date du présent arrêté d'autorisation.
- l'intérieur des immeubles habités ou occupés par des tiers qui ont été implantés après la date de l'arrêté d'autorisation dans les zones constructibles définies ci-dessus et leurs parties extérieures éventuelles les plus proches (cours, jardin, terrasse...), à l'exclusion de celles des immeubles implantés dans les zones destinées à recevoir des activités artisanales ou industrielles

Article 6.2.2 - Niveaux limites de bruit

Les niveaux limites de bruit ne doivent pas dépasser en limite de propriété de l'établissement les valeurs suivantes pour les différentes périodes de la journée :

Périodes	Période de jour allant de 07h à 22h (sauf dimanches et jours fériés)	Période de nuit allant de 22h à 07h (ainsi que dimanches et jours fériés)
Niveau sonore limite admissible : Usine	60 dB(A)	50 dB(A)
Niveau sonore limite admissible : Station d'épuration	65 dB(A)	55 dB(A)

La localisation des points de mesure est précisée sur les plans joints en annexe 2 du présent arrêté.

Lorsque plusieurs installations classées sont situées au sein d'un même établissement, le niveau de bruit global émis par l'ensemble des activités exercées à l'intérieur de l'établissement y compris le bruit émis par les véhicules de transport, matériels de manutention et engins de chantier utilisés à l'intérieur de l'établissement, respecte les valeurs limites ci-dessus.

La durée d'apparition d'un bruit particulier de l'établissement, à tonalité marquée et de manière établie ou cyclique, n'excède pas 30 % de la durée de fonctionnement de l'établissement dans chacune des périodes diurne ou nocturne définies dans le tableau ci-dessus.

CHAPITRE 6.3 - VIBRATIONS

Article 6.3.1 - Niveaux limites de vibrations

En cas d'émissions de vibrations mécaniques gênantes pour le voisinage ainsi que pour la sécurité des biens ou des personnes, les points de contrôle, les valeurs des niveaux limites admissibles ainsi que la mesure des niveaux vibratoires émis seront déterminés suivant les spécifications des règles techniques annexées à la circulaire ministérielle n° 23 du 23 juillet 1986 relative aux vibrations mécaniques émises dans l'environnement par les installations classées.

TITRE 7 - EFFICACITÉ ÉNERGÉTIQUE, LUTTE CONTRE LES GAZ À EFFET DE SERRE ET POLLUTIONS LUMINEUSES

CHAPITRE 7.1 - DISPOSITIONS GÉNÉRALES

Article 7.1.1 - Généralités

L'exploitant prend toutes les dispositions nécessaires dans la conception, l'exploitation et l'entretien des installations de manière à en assurer la meilleure efficacité énergétique, et notamment par la mise en œuvre de technologies contribuant aux économies d'énergie et à la réduction des émissions des gaz à effet de serre.

Article 7.1.2 - Efficacité énergétique

L'exploitant tient à la disposition de l'inspection des installations classées les éléments sur l'optimisation de l'efficacité énergétique de ses installations et le maintien de cette efficacité énergétique. A ce titre, une analyse des consommations mensuelles par poste énergétique : électricité, gaz naturel, fuel domestique, ..., ainsi qu'un programme de maintenance est réalisée. La consommation est rapportée à une unité représentative de l'activité de l'établissement, et fait l'objet d'un bilan annuel. Un plan d'actions de réduction est élaboré en fonction des potentialités d'optimisation.

L'exploitant fait réaliser tous les cinq ans par une personne compétente un examen de ses installations et de leur mode d'exploitation visant à identifier les mesures qui pourraient être mises en œuvre afin d'en accroître l'efficacité énergétique. Cet examen doit, entre autres, porter sur l'isolation thermique, le chauffage, le séchage, la réfrigération, la climatisation, la ventilation, les installations de pompage, les moteurs, les dispositifs de récupération d'énergie, l'éclairage et la production des utilités ; eau chaude, vapeur, air comprimé, Cet examen pourra être réalisé sur la base du référentiel BP X30-120 ("Diagnostic énergétique dans l'industrie") établi par l'AFNOR. Le rapport établi à la suite de cet examen est transmis à l'inspection des installations classées accompagné des suites que l'exploitant prévoit de lui donner. Le premier examen devra intervenir au plus tard dans un délai de deux ans à compter de la notification du présent arrêté.

L'exploitant s'assure pour ses chaudières que leur rendement respecte au moins une valeur de 85%. L'exploitant est tenu de calculer au moment de chaque remise en marche des chaudières, et au moins tous les trois mois pendant la période de fonctionnement, le rendement caractéristique des chaudières. Il vérifie également les autres paramètres permettant d'améliorer leur efficacité énergétique.

L'exploitant doit faire réaliser un contrôle périodique de l'efficacité énergétique de ces chaudières par un organisme accrédité dans les conditions prévues par l'article R. 224-37 du Code de l'Environnement. Le contrôle périodique comporte :

- le calcul du rendement caractéristique des chaudières et le contrôle de la conformité de ce rendement,
- le contrôle de l'existence et du bon fonctionnement des appareils de mesure et de contrôle prévus par la législation,
- la vérification du bon état des installations destinées à la distribution de l'énergie thermique situées dans le local où se trouve la chaudière,
- la vérification de la tenue du livret de chaufferie.

Le contrôle périodique donne lieu à l'établissement d'un rapport de contrôle qui est remis par l'organisme accrédité à l'exploitant. L'organisme accrédité ayant procédé au contrôle périodique établit un rapport faisant apparaître ses constatations et observations, ainsi qu'une appréciation sur l'entretien de la chaudière notamment à partir des informations portées dans le livret de chaufferie. Il adresse ce rapport à l'exploitant dans les deux mois suivant le contrôle. Le rapport est annexé au livret de chaufferie. L'exploitant de la chaudière contrôlée conserve un exemplaire du rapport de contrôle pendant une durée minimale de cinq années et le tient à disposition de l'inspection des installations classées. La période entre deux contrôles ne doit pas excéder deux ans. Les chaudières neuves font l'objet d'un premier contrôle périodique dans un délai de deux ans à compter de leur installation.

Article 7.1.3 - Économies d'énergie en période nocturne et prévention des pollutions lumineuses

L'exploitant prend toutes les dispositions nécessaires dans la conception, l'exploitation et l'entretien de ses installations afin de supprimer, sinon réduire, l'impact de l'éclairage sur la consommation d'énergie, sur la préservation de la santé humaine et sur celle des écosystèmes.

À cet effet, l'utilisation nocturne de sources lumineuses est interdite, sauf à justifier d'obligations motivées par la sécurité publique ou du personnel, ou par la lutte contre la malveillance.

Lorsque l'utilisation de sources lumineuses ne peut être évitée, elle doit être adaptée aux nécessités réelles. En particulier :

- l'éclairage est assuré par des lampes et luminaires "éco-performants" et la signalisation par des dispositifs rétro réfléchissants, lorsque cela ne remet pas en cause la sécurité des travailleurs. L'utilisation de déflecteurs ("abat-jour") diffusant la lumière vers le bas doit permettre de réduire la lumière émise en direction des zones d'habitat et des intérêts naturels à protéger ;
- des dispositifs d'obturation (stores ou volets) équiperont les ouvertures des locaux devant rester éclairés ;
- s'agissant de la lutte contre la malveillance, préférence sera donnée à l'allumage des sources lumineuses asservi à des minuteries et/ou à des systèmes de détection de présence, ceci afin d'éviter l'éclairage permanent du site.

L'exploitant tient à la disposition de l'Inspection des Installations Classées les éléments justifiant de l'application de ces prescriptions.

TITRE 8 - PRÉVENTION DES RISQUES ACCIDENTELS

CHAPITRE 8.1 - PRINCIPES DIRECTEURS

L'exploitant prend toutes les dispositions nécessaires pour prévenir les incidents et accidents susceptibles de concerner les installations et pour en limiter les conséquences. Il organise sous sa responsabilité les mesures appropriées, pour obtenir et maintenir cette prévention des risques, dans les conditions normales d'exploitation, les situations transitoires et dégradées, depuis la construction jusqu'à la remise en état du site après l'exploitation. En particulier, les installations d'appareils nécessitant une surveillance ou des contrôles fréquents au cours de leur fonctionnement sont disposées ou aménagées de telle manière que des opérations de surveillance puissent être exécutées aisément et qu'en cas d'accident, le personnel puisse prendre en sécurité les mesures conservatoires permettant de limiter l'ampleur du sinistre.

Il met en place le dispositif nécessaire pour en obtenir l'application et le maintien ainsi que pour détecter et corriger les écarts éventuels.

CHAPITRE 8.2 - CARACTERISATION DES RISQUES

Article 8.2.1 - Inventaire des substances ou préparations dangereuses présentes dans l'établissement

L'exploitant doit avoir à sa disposition des documents lui permettant de connaître la nature et les risques des substances et préparations dangereuses présentes dans les installations, en particulier les fiches de données de sécurité prévues par l'article R.4412-38 du Code du Travail. Les incompatibilités entre les substances et préparations, ainsi que les risques particuliers pouvant découler de leur mise en œuvre dans les installations considérées sont précisés dans ces documents. La conception et l'exploitation des installations en tiennent compte.

L'inventaire et l'état des stocks des substances ou préparations dangereuses présentes dans l'établissement (nature, état physique et quantité, emplacements) en tenant compte des phrases de risques codifiées par la réglementation en vigueur est constamment tenu à jour.

Cet inventaire est tenu à la disposition permanente des services de secours et de l'Inspection des Installations Classées.

Article 8.2.2 - Zonage des dangers internes à l'établissement

L'exploitant identifie les zones de l'établissement susceptibles d'être à l'origine d'incendie, d'émanations toxiques ou d'explosion de par la présence de substances ou préparations dangereuses stockées ou utilisées ou d'atmosphères nocives ou explosibles pouvant survenir soit de façon permanente ou semi-permanente dans le cadre du fonctionnement normal des installations, soit de manière épisodique avec une faible fréquence et de courte durée.

Ces zones sont matérialisées par des moyens appropriés (marquage au sol, panneaux, chaînage, ...) et reportées sur un plan systématiquement tenu à jour.

La nature exacte du risque (par exemple atmosphère potentiellement explosible, etc.) et les consignes à observer sont indiquées à l'entrée de ces zones et en tant que de besoin rappelées à l'intérieur de celles-ci. Ces consignes doivent être incluses dans les plans de secours s'ils existent.

L'exploitant tient à jour et à la disposition de l'Inspection des Installations Classées un plan de ces zones.

CHAPITRE 8.3 - INFRASTRUCTURES ET INSTALLATIONS

Article 8.3.1 - Accès et circulation dans l'établissement

L'exploitant fixe les règles de circulation applicables à l'intérieur de l'établissement. Les règles sont portées à la connaissance des intéressés par une signalisation adaptée et une information appropriée. Les voies de circulation et d'accès sont notamment délimitées, maintenues en constant état de propreté et dégagées de tout objet susceptible de gêner le passage. Ces voies sont aménagées pour que les engins des services d'incendie puissent évoluer sans difficulté.

L'accès à la station d'épuration est aménagée en concertation avec le service gestionnaire du réseau afin notamment d'assurer une visibilité suffisante des véhicules sortant de l'enceinte et ce quelle que soit la direction empruntée.

L'établissement est efficacement clôturé sur la totalité de sa périphérie et son accès est réglementé.

Le responsable de l'établissement prend toutes dispositions pour que lui-même ou une personne déléguée techniquement compétente en matière de sécurité puisse être alerté et intervenir rapidement sur les lieux en cas de besoin y compris durant les périodes de gardiennage.

Article 8.3.2 - Bâtiments et locaux

Les bâtiments et locaux sont conçus et aménagés de façon à pouvoir détecter rapidement un départ d'incendie et s'opposer à la propagation d'un incendie.

À l'intérieur des ateliers, les allées de circulation sont aménagées et maintenues constamment dégagées pour faciliter la circulation et l'évacuation du personnel ainsi que l'intervention des secours en cas de sinistre.

Article 8.3.3 - Installations électriques - mise à la terre

Les installations électriques doivent être conçues, réalisées et entretenues conformément à la réglementation du travail et le matériel conforme aux normes européennes et françaises qui lui sont applicables.

La mise à la terre est effectuée suivant les règles de l'art.

Les conducteurs sont mis en place de manière à éviter tout court-circuit.

Une vérification de l'ensemble de l'installation électrique est effectuée au minimum une fois par an par un organisme compétent qui mentionnera très explicitement les défauts relevés dans son rapport. L'exploitant tiendra ce rapport à la disposition de l'Inspection des Installations Classées et conservera une trace écrite des éventuelles mesures correctives prises.

Article 8.3.4 - Zones susceptibles d'être à l'origine d'une explosion

L'exploitant définit en particulier les zones dans lesquelles peuvent apparaître des atmosphères explosives selon les types suivants :

a) Substances inflammables

Zone 0 : emplacement où une atmosphère explosive consistant en un mélange avec l'air de substances inflammables sous forme de gaz, de vapeur ou de brouillard est présente en permanence, pendant de longues périodes ou fréquemment.

Zone 1 : emplacement où une atmosphère explosive consistant en un mélange avec l'air de substances inflammables sous forme de gaz, de vapeur ou de brouillard est susceptible de se présenter occasionnellement, en fonctionnement normal.

Zone 2 : emplacement où une atmosphère explosive consistant en un mélange avec l'air de substances inflammables sous forme de gaz, de vapeur ou de brouillard n'est pas susceptible de se présenter en fonctionnement normal ou n'est que de courte durée, s'il advient qu'elle se présente néanmoins.

b) Poussières

Zone 20 : emplacement où une atmosphère explosive sous forme de nuage de poussières combustibles est présente dans l'air en permanence, pendant de longues périodes ou fréquemment.

Zone 21 : emplacement où une atmosphère explosive sous forme de nuage de poussières combustibles est susceptible de se présenter occasionnellement, en fonctionnement normal.

Zone 22 : emplacement où une atmosphère explosive sous forme de nuage de poussières combustibles n'est pas susceptible de se présenter en fonctionnement normal ou n'est que de courte durée, s'il advient qu'elle se présente néanmoins.

Les couches, dépôts et tas de poussières combustibles doivent être traités comme toute autre source susceptible de former une atmosphère explosive.

Par "fonctionnement normal", on entend la situation où les installations sont utilisées conformément à leurs paramètres de conception.

Dans les zones définies ci-dessus, les équipements et appareils électriques, mécaniques, hydrauliques et pneumatiques et les moteurs présents appartiennent à des catégories de matériels compatibles avec ces zones, en application notamment du décret n° 96-1110 du 19 novembre 1996 relatif aux appareils et aux systèmes de protection destinés à être utilisés en atmosphère explosible et de l'arrêté ministériel du 08 juillet 2003, relatif à la protection des travailleurs susceptibles d'être exposés à une atmosphère explosive. Ils sont réduits à ce qui est strictement nécessaire aux besoins de l'exploitation.

L'exploitant tient à la disposition de l'inspection des installations classées pour la protection de l'environnement un rapport établi par un organisme compétent comportant la description des équipements et appareils présents dans les zones où peuvent apparaître des explosions ainsi que les conclusions de l'organisme sur la conformité de l'installation et les éventuelles mesures à prendre pour assurer cette conformité au regard du décret et de l'arrêté susmentionnés.

CHAPITRE 8.4 - GESTION DES OPERATIONS PORTANT SUR DES SUBSTANCES DANGEREUSES

Article 8.4.1 - Consignes d'exploitation destinées à prévenir les accidents

Les opérations comportant des manipulations dangereuses, en raison de leur nature ou de leur proximité avec des installations dangereuses, et la conduite des installations, dont le dysfonctionnement aurait par leur développement des conséquences dommageables pour le voisinage et l'environnement (phases de démarrage et d'arrêt, fonctionnement normal, entretien, ...) font l'objet de procédures et instructions d'exploitation écrites et contrôlées.

Ces consignes doivent notamment indiquer :

- l'interdiction de fumer ;
- l'interdiction de tout brûlage à l'air libre ;
- l'interdiction d'apporter du feu sous une forme quelconque à proximité du dépôt ;
- l'obligation du "permis d'intervention" ou "permis de feu" ;
- les procédures d'arrêt d'urgence et de mise en sécurité de l'installation (électricité, ventilation, climatisation, chauffage, fermeture des portes coupe-feu, obturation des écoulements d'égouts notamment) ;
- les moyens d'extinction à utiliser en cas d'incendie ;
- la procédure d'alerte avec les numéros de téléphone du responsable d'intervention de l'établissement, des services d'incendie et de secours.

Article 8.4.2 - Interdiction de feux

Il est interdit d'apporter du feu ou une source d'ignition sous une forme quelconque dans les zones de dangers présentant des risques d'incendie ou d'explosion sauf pour les interventions ayant fait l'objet d'un permis d'intervention spécifique.

Article 8.4.3 - Formation du personnel

Outre l'aptitude au poste occupé, les différents opérateurs et intervenants sur le site, y compris le personnel intérimaire, reçoivent une formation sur les risques inhérents aux installations, la conduite à tenir en cas d'incident ou accident et sur la mise en œuvre des moyens d'intervention.

Article 8.4.4 - Travaux d'entretien et de maintenance

Tous les travaux d'extension, modification ou maintenance dans les installations ou à proximité des zones à risque inflammable, explosible et toxique sont réalisés sur la base d'un dossier préétabli définissant notamment leur nature, les risques présentés, les conditions de leur intégration au sein des installations ou unités en exploitation et les dispositions de conduite et de surveillance à adopter.

Les travaux font l'objet d'un permis délivré par une personne dûment habilitée et nommément désignée.

a - Permis d'intervention ou permis de feu

Les travaux conduisant à une augmentation des risques (emploi d'une flamme ou d'une source chaude par exemple) ne peuvent être effectués qu'après délivrance d'un "permis d'intervention" et éventuellement d'un "permis de feu" et en respectant une consigne particulière.

Le "permis d'intervention" et éventuellement le "permis de feu" et la consigne particulière doivent être établis et visés par l'exploitant ou une personne qu'il aura nommément désignée. Lorsque les travaux sont effectués par une entreprise extérieure, le "permis d'intervention" et éventuellement le "permis de feu" et la consigne particulière doivent être cosignés par l'exploitant et l'entreprise extérieure ou les personnes qu'ils auront nommément désignées.

Le permis rappelle notamment :

- les motivations ayant conduit à sa délivrance. L'impossibilité de réaliser ces travaux hors de l'installation ou des zones à risques sera notamment justifiée ;
- la durée de validité ;
- la nature des dangers ;
- le type de matériel pouvant être utilisé ;
- les mesures de prévention à prendre, notamment les vérifications d'atmosphère, les risques d'incendie et d'explosion, la mise en sécurité des installations ;
- les moyens de protection à mettre en œuvre notamment les protections individuelles, les moyens de lutte (incendie, etc.) mis à la disposition du personnel effectuant les travaux.

Tous les travaux ou interventions sont précédés, immédiatement avant leur commencement, d'une visite sur les lieux destinée à vérifier le respect des conditions prédéfinies.

Après la fin des travaux et avant la reprise de l'activité, une vérification des installations doit être effectuée par l'exploitant ou son représentant et le représentant de l'éventuelle entreprise extérieure.

CHAPITRE 8.5 - MESURES DE MAITRISE DES RISQUES

Sans objet.

CHAPITRE 8.6 - PREVENTION DES POLLUTIONS ACCIDENTELLES

Article 8.6.1 - Organisation de l'établissement

Toutes dispositions sont prises pour qu'il ne puisse y avoir, en cas d'accident tel que rupture de récipient, déversement direct des matières dangereuses ou insalubres vers le milieu naturel.

Les unités, parties d'unités, stockages ou aires de manutention susceptibles de contenir ou de collecter, même occasionnellement, un produit qui en raison de ses caractéristiques et des quantités mises en œuvre est susceptible de porter atteinte à l'environnement lors d'un rejet direct, sont étanchés et équipés de capacité de rétention permettant de recueillir les produits pouvant s'écouler accidentellement.

Une consigne doit préciser les vérifications à effectuer pour s'assurer périodiquement de l'étanchéité des dispositifs de rétention, préalablement à toute remise en service après arrêt d'exploitation, et plus généralement aussi souvent que le justifieront les conditions d'exploitation.

.../...

Les vérifications, les opérations d'entretien et de vidange des rétentions doivent être notées sur un registre spécial tenu à la disposition de l'inspection des installations classées.

Article 8.6.2 - Étiquetage des substances et préparations dangereuses

Les fûts, réservoirs et autres emballages, les récipients fixes de stockage de produits dangereux d'un volume supérieur à 800 litres portent de manière très lisible la dénomination exacte de leur contenu, le numéro et le symbole de danger défini dans la réglementation relative à l'étiquetage des substances et préparations

À proximité des aires permanentes de stockage de produits dangereux en récipients mobiles, les symboles de danger ou les codes correspondant aux produits doivent être indiqués de façon très lisible.

Article 8.6.3 - Rétentions

Tout stockage fixe ou temporaire d'un liquide susceptible de créer une pollution des eaux ou des sols est associé à une capacité de rétention dont le volume est au moins égal à la plus grande des deux valeurs suivantes :

- 100 % de la capacité du plus grand réservoir,
- 50 % de la capacité des réservoirs associés.

Cette disposition n'est pas applicable aux bassins de traitement des eaux résiduaires.

Pour les stockages de récipients de capacité unitaire inférieure ou égale à 250 litres, la capacité de rétention est au moins égale à :

- dans le cas de liquides inflammables, à l'exception des lubrifiants, 50 % de la capacité totale des fûts ;
- dans les autres cas, 20 % de la capacité totale des fûts ;
- dans tous les cas, 800 litres minimum ou égale à la capacité totale lorsque celle-ci est inférieure à 800 litres.

Ces capacités de rétention doivent être construites suivant les règles de l'art. Les capacités de rétention sont étanches aux produits qu'elles pourraient contenir, résistent à l'action physique et chimique des fluides et peuvent être contrôlées à tout moment. Il en est de même pour leur éventuel dispositif d'obturation qui est maintenu fermé en permanence.

Les capacités de rétention ou les réseaux de collecte et de stockage des égouttures et effluents accidentels ne comportent aucun moyen de vidange par simple gravité dans le réseau d'assainissement ou le milieu naturel.

La conception de la capacité est telle que toute fuite survenant sur un réservoir associé y soit récupérée, compte tenu en particulier de la différence de hauteur entre le bord de la capacité et le sommet du réservoir.

Ces capacités de rétention doivent être construites suivant les règles de l'art, en limitant notamment les surfaces susceptibles d'être mouillées en cas de fuite.

Les déchets et résidus produits considérés comme des substances ou préparations dangereuses sont stockés, avant leur revalorisation ou leur élimination, dans des conditions ne présentant pas de risques de pollution (prévention d'un lessivage par les eaux météoriques, d'une pollution des eaux superficielles et souterraines, des envols et des odeurs) pour les populations avoisinantes et l'environnement.

Les stockages temporaires, avant recyclage ou élimination des déchets spéciaux considérés comme des substances ou préparations dangereuses, sont réalisés sur des cuvettes de rétention étanches et aménagées pour la récupération des eaux météoriques.

Article 8.6.4 - Réservoirs

L'étanchéité du (ou des) réservoir(s) associé(s) à la rétention doit pouvoir être contrôlée à tout moment.

Les matériaux utilisés doivent être adaptés aux produits utilisés de manière, en particulier, à éviter toute réaction parasite dangereuse.

Les canalisations doivent être installées à l'abri des chocs et donner toute garantie de résistance aux actions mécaniques, physiques, chimiques ou électrolytiques. Il est en particulier interdit d'intercaler des tuyauteries flexibles entre le réservoir et les robinets ou clapets d'arrêt, isolant ce réservoir des appareils d'utilisation.

Article 8.6.5 - Règles de gestion des stockages en rétention

Les réservoirs ou récipients contenant des produits incompatibles ne sont pas associés à une même rétention.

Le stockage des liquides inflammables, ainsi que des autres produits, toxiques, corrosifs ou dangereux pour l'environnement, n'est autorisé sous le niveau du sol que dans des réservoirs installés en fosse maçonnée ou assimilés et pour les liquides inflammables dans le respect des dispositions du présent arrêté.

L'exploitant veille à ce que les volumes potentiels de rétention restent disponibles en permanence. À cet effet, l'évacuation des eaux pluviales respecte les dispositions du présent arrêté.

Article 8.6.6 - Stockage sur les lieux d'emploi

Les matières premières, produits intermédiaires et produits finis considérés comme des substances ou des préparations dangereuses sont limités en quantité stockée et utilisée dans les ateliers au minimum technique permettant leur fonctionnement normal.

Article 8.6.7 - Transports - chargements - déchargements

Les aires de chargement et de déchargement de véhicules citernes sont étanches et reliées à des rétentions dimensionnées selon les règles de l'art. Des zones adéquates sont aménagées pour le stationnement en sécurité des véhicules de transport de matières dangereuses, en attente de chargement ou de déchargement.

Le transport des produits à l'intérieur de l'établissement est effectué avec les précautions nécessaires pour éviter le renversement accidentel des emballages (arrimage des fûts, ...).

Le stockage et la manipulation de produits dangereux ou polluants, solides ou liquides (ou liquéfiés) sont effectués sur des aires étanches et aménagées pour la récupération des fuites éventuelles.

Les réservoirs sont équipés de manière à pouvoir vérifier leur niveau de remplissage à tout moment et empêcher ainsi leur débordement en cours de remplissage.

Ce dispositif de surveillance est pourvu d'une alarme de niveau haut.

Les dispositions nécessaires doivent être prises pour garantir que les produits utilisés sont conformes aux spécifications techniques que requiert leur mise en œuvre, quand celles-ci conditionnent la sécurité.

Article 8.6.8 - Élimination des substances ou préparations dangereuses

L'élimination des substances ou préparations dangereuses récupérées en cas d'accident suit prioritairement la filière déchets la plus appropriée. Toute autre solution de traitement doit être justifiée auprès de l'inspection et respectée les dispositions du présent arrêté.

CHAPITRE 8.7 - MOYENS D'INTERVENTION EN CAS D'ACCIDENT ET ORGANISATION DES SECOURS

Article 8.7.1 - Définition générale des besoins

L'établissement dispose en toutes circonstances de ressources en eaux suffisantes pour assurer l'alimentation du réseau d'eau incendie, au débit minimal de 360 m³/h pendant 2 heures sous une pression de 1 bar.

Il est doté de moyens adaptés aux risques à défendre et répartis en fonction de la localisation de ceux-ci conformément à l'étude des dangers du dossier de l'établissement visé au chapitre 1.3 du Titre 1.

L'établissement est doté de plusieurs points de repli destinés à protéger le personnel en cas d'accident. Leur emplacement résulte de la prise en compte des scénarii développés dans l'étude des dangers et des différentes conditions météorologiques.

Article 8.7.2 - Moyens de lutte

L'établissement doit disposer de ses propres moyens de lutte contre l'incendie dits moyens internes adaptés aux risques à défendre et au minimum les moyens définis ci-après :

- ⇒ une plate-forme de pompage dans la rivière l'Ay ;
- ⇒ des extincteurs en nombre et en qualité adaptés aux risques, doivent être judicieusement répartis dans l'établissement et notamment à proximité des dépôts de matières combustibles et des postes de chargement et de déchargement des produits et déchets ;
- ⇒ des robinets d'incendie armés ;
- ⇒ d'un système de détection automatique d'incendie ;
- ⇒ des réserves de sable meuble et sec convenablement réparties, en quantité adaptée au risque, sans être inférieure à 100 litres et des pelles.

Article 8.7.3 - Entretien des moyens d'intervention

Ces équipements sont maintenus en bon état, repérés et facilement accessibles.

L'exploitant doit pouvoir justifier, auprès de l'inspection des installations classées, de l'exécution de ces dispositions. Il doit fixer les conditions de maintenance et les conditions d'essais périodiques de ces matériels.

Les dates, les modalités de ces contrôles et les observations constatées doivent être inscrites sur un registre tenu à la disposition des services de la protection civile, d'incendie et de secours et de l'inspection des installations classées.

Article 8.7.4 - Protections individuelles du personnel d'intervention

Sans objet.

Article 8.7.5 - Désenfumage

Les structures fermées sont conçues pour permettre l'évacuation des fumées et gaz chauds afin de ne pas compromettre l'intervention des services de secours. Si des équipements de désenfumage sont nécessaires, leur ouverture doit pouvoir se faire pour le moins manuellement, par des commandes facilement accessibles en toutes circonstances et clairement identifiées.

Article 8.7.6 - Consignes de sécurité

Sans préjudice des dispositions du code du travail, les modalités d'application des dispositions du présent arrêté sont établies, intégrées dans des procédures générales spécifiques et/ou dans les procédures et instructions de travail, tenues à jour et affichées dans les lieux fréquentés par le personnel.

Ces consignes indiquent notamment :

- l'interdiction d'apporter du feu sous une forme quelconque dans les parties de l'installation qui, en raison des caractéristiques qualitatives et quantitatives des matières mises en œuvre, stockées, utilisées ou produites, sont susceptibles d'être à l'origine d'un sinistre pouvant avoir des conséquences directes ou indirectes sur l'environnement, la sécurité publique ou le maintien en sécurité de l'installation ;
- les procédures d'arrêt d'urgence et de mise en sécurité de l'installation (électricité, réseaux de fluides) ;
- les mesures à prendre en cas de fuite sur un récipient ou une canalisation contenant des substances dangereuses et notamment les conditions d'évacuation des déchets et eaux souillées en cas d'épandage accidentel ;

- les moyens d'extinction à utiliser en cas d'incendie ;
- la procédure d'alerte avec les numéros de téléphone du responsable d'intervention de l'établissement, des services d'incendie et de secours ;
- la procédure permettant, en cas de lutte contre un incendie, d'isoler le site afin de prévenir tout transfert de pollution vers le milieu récepteur.

Article 8.7.7 - Consignes générales d'intervention

Des consignes écrites sont établies pour la mise en œuvre des moyens d'intervention, d'évacuation du personnel et d'appel des secours extérieurs auxquels l'exploitant aura communiqué un exemplaire de celles-ci. Le personnel est entraîné à l'application de ces consignes.

Article 8.7.8 - Protection des populations

Sans objet.

Article 8.7.9 - Zones d'isolement par rapport aux tiers

Sans objet.

Article 8.7.10 - Protection des milieux récepteurs

a - Dossier de lutte contre la pollution des eaux

L'exploitant constitue à ce titre un dossier "Lutte contre la pollution accidentelle des eaux" qui permet de déterminer les mesures de sauvegarde à prendre pour ce qui concerne les personnes, la faune, la flore, le sol, le sous-sol et les ouvrages exposés à cette pollution, en particulier :

- la toxicité et les effets des produits rejetés qui en raison de leurs caractéristiques et des quantités mises en œuvre peuvent porter atteinte à l'environnement lors d'un rejet direct ;
- leur évolution et les conditions de dispersion dans le milieu naturel ;
- la définition des zones risquant d'être atteintes par des concentrations en polluants susceptibles d'entraîner des conséquences sur le milieu naturel ou les diverses utilisations des eaux ;
- les méthodes de destruction des polluants à mettre en œuvre ;
- les moyens curatifs pouvant être utilisés pour traiter les personnes, la faune ou la flore exposées à cette pollution ;
- les méthodes d'analyses ou d'identification et organismes compétents pour réaliser ces analyses.

L'ensemble de ces documents est régulièrement mis à jour pour tenir compte de l'évolution des connaissances et des techniques.

b - Bassin de confinement

Les réseaux d'assainissement susceptibles de recueillir l'ensemble des eaux polluées lors d'un accident ou d'un incendie (y compris les eaux d'extinction et de refroidissement) sont raccordés à des capacités de confinement étanches aux produits collectés et d'une capacité minimum de 850 m³ avant rejet vers le milieu naturel.

Les organes de commande nécessaires à la mise en service de ces capacités doivent pouvoir être actionnés en toutes circonstances.

La vidange suivra les principes imposés par l'article 4.3.12 traitant des eaux pluviales susceptibles d'être polluées.

Les capacités sont maintenues en temps normal au niveau permettant une pleine capacité d'utilisation.

TITRE 9 - CONDITIONS PARTICULIÈRES APPLICABLES À CERTAINES INSTALLATIONS DE L'ÉTABLISSEMENT

CHAPITRE 9.1 - ÉPANDAGE

Article 9.1.1 - Épandages interdits

Les épandages non autorisés sont interdits.

Article 9.1.2 - Épandages autorisés

L'exploitant est autorisé à pratiquer l'épandage de ses déchets et/ou effluents sur les parcelles suivantes, dont la liste et le plan figurent en annexes 3 et 4 au présent arrêté.

Une filière alternative d'élimination ou de valorisation des déchets solides ou pâteux doit être prévue en cas d'impossibilité temporaire de se conformer aux dispositions du présent arrêté. En cas d'impossibilité d'épandre les déchets et/ou effluents, ceux-ci seront éliminés dans des installations classées régulièrement autorisées.

a - Règles générales

On entend par "épandage" toute application de déchets ou effluents sur ou dans les sols agricoles.

Seuls les déchets ou les effluents ayant un intérêt pour les sols ou pour la nutrition des cultures peuvent être épandus.

La nature, les caractéristiques et les quantités de déchets ou d'effluents destinés à l'épandage sont telles que leur manipulation et leur application ne portent pas atteinte, directe ou indirecte, à la santé de l'homme et des animaux, à la qualité et à l'état phytosanitaire des cultures, à la qualité des sols et des milieux aquatiques, et que les nuisances soient réduites au minimum.

L'épandage de déchets ou effluents sur ou dans les sols agricoles doit respecter les règles définies par les articles 36 à 42 de l'arrêté ministériel du 02 février 1998 et par l'arrêté relatif au programme d'action à mettre en œuvre dans les zones vulnérables afin de réduire la pollution des eaux par les nitrates d'origine agricole.

En particulier, l'épandage ne peut être réalisé que si des contrats ont été établis entre les parties suivantes :

- producteur de déchets ou d'effluents et prestataire réalisant l'opération d'épandage,
- producteur de déchets ou d'effluents et agriculteurs exploitant les terrains.

Ces contrats définissent les engagements de chacun, ainsi que leur durée.

Tout prestataire participant aux opérations d'épandage, si un tel recours est envisagé, est tenu au courant des obligations ou interdictions résultant des dispositions du présent article.

Tout exploitant agricole mettant ses terrains à disposition est informé chaque année :

- du programme prévisionnel d'épandage,
- du bilan d'épandage pour chacune des parcelles prêtées,
- des valeurs limites à ne pas dépasser,
- de la liste des éventuels prestataires des opérations d'épandage.

b - Origine des déchets et/ou effluents à épandre

Les déchets ou effluents à épandre sont constitués exclusivement des boues provenant de la station d'épuration de l'établissement. Exceptionnellement, les effluents résiduels pourront être épandus dans les circonstances prévues à l'article 4.3.3 du présent arrêté.

Aucun autre déchet ne pourra être incorporé à ceux-ci en vue d'être épandu.

c - Traitement de déchets et/ou effluents à épandre

Sans objet.

d - Caractéristiques de l'épandage

Tout épandage est subordonné à une étude préalable telle que définie à l'article 38 de l'arrêté ministériel 02 février 1998 modifié qui devra montrer en particulier l'innocuité (dans les conditions d'emplois) et l'intérêt agronomique des produits épandus, l'aptitude des sols à les recevoir, le périmètre d'épandage et les modalités de sa réalisation.

Les boues à épandre présentent les caractéristiques suivantes* :

Matières fertilisantes	Azote (N)	65 g/kg MS
	Phosphore assimilable (P ₂ O ₅)	44 g/kg MS
	Potasse (K ₂ O)	15 g/kg MS
Paramètres physico-chimiques	pH	6,5 < pH < 8,5
	température	<30°C

* valeurs indicatives qui seront mises à jour annuellement dans le cadre du suivi agronomique.

Éléments - Traces métalliques	Valeur limite dans les boues, déchets ou effluents (mg/kg MS)
Cd	10
Cr	1 000
Cu	1 000
Hg	10
Ni	200
Pb	800
Zn	3 000
Cr + Cu + Ni + Zn	4 000

COMPOSES - TRACES ORGANIQUES	VALEUR LIMITE DANS LES BOUES (MG/KG MS)	
Organiques	Cas général	Épandage sur pâturage
Total des 7 principaux PCB ^(*)	0,8	0,8
Fluoranthène	5	4
Benzo(b)fluoranthène	2,5	2,5
Benzo(a)pyrène	2	1,5

(*) PCB 28, 52, 101, 118, 138, 153, 180

e - Quantité maximale annuelle à épandre à l'hectare

Le plan d'épandage est suffisamment dimensionné pour permettre l'épuration des flux en azote, phosphore, et potasse contenu dans les déchets et effluents à épandre.

Les doses d'apport sont déterminées en fonction :

- du type de culture et de l'objectif réaliste de rendement ;
- des besoins des cultures en éléments fertilisants disponibles majeurs, secondaires et oligo-éléments, tous apports confondus ;
- des teneurs en éléments fertilisants dans le sol, les effluents et tous les autres apports ;
- des teneurs en éléments ou substances indésirables des effluents à épandre ;
- de l'état hydrique du sol ;
- de la fréquence des apports sur une même année ou à l'échelle d'une succession de cultures sur plusieurs années ;
- du contexte agronomique et réglementaire local (programme d'action).

Elles ne doivent pas dépasser, compte tenu des autres apports fertilisants et toutes origines confondues, les quantités maximales suivantes :

Azote - Phosphore

Nature de la culture	N (kg/ha/an)	P ₂ O ₅ (kg/ha/an)	K ₂ O (kg/ha/an)
Prairies naturelles ou prairies artificielles en place toute l'année et en pleine production	350 (N global)	Fixé par le suivi agronomique annuel	Fixé par le suivi agronomique annuel
Autres cultures (sauf légumineuses)	200 (N global)	Fixé par le suivi agronomique annuel	Fixé par le suivi agronomique annuel
Cultures de légumineuses	Aucun apport azoté	Fixé par le suivi agronomique annuel	Fixé par le suivi agronomique annuel

Pour les cultures autres que prairies et légumineuses, une dose d'apport supérieure à 200 kg/ha/an peut être tolérée si l'azote minéral présent dans le déchet est inférieur à 20% de l'azote global et sous réserve du respect des prescriptions fixées par le II de l'article 39 de l'arrêté ministériel du 02 février 1998.

Pour les parcelles situées en zone vulnérable (commune de Lessay), la dose d'apport d'azote organique des effluents d'élevage ne doit pas dépasser 170 kg/ha/an. Cette valeur est à respecter en moyenne sur l'ensemble de la surface agricole utile de chaque exploitation agricole. L'exploitant respectera les textes applicables en matière de protection contre les pollutions par les nitrates.

La dose finale retenue pour les déchets solides ou pâteux est au plus égale à 3 kg de matière sèche par mètre carré, sur une période de 10 ans, hors apport de terre et de chaux.

Éléments traces

Les flux cumulés sur une durée de dix années des éléments traces métalliques contenus dans les déchets, boues ou effluents épandus ne doivent pas excéder l'une des valeurs suivantes:

Élément trace	Flux cumulé maximum sur 10 années (en g/m ²)	Flux cumulé maximum en éléments traces métalliques apporté par les déchets ou effluents pour les pâturages ou les sols de pH inférieur à 6
Cd	0,015	0,015
Cr	1,5	1,2
Cu	1,5	1,2
Hg	0,015	0,012
Ni	0,3	0,3
Pb	1,5	0,9
Se ^(*)	-	0,12
Zn	4,5	3
Cr + Cu + Ni + Zn	6,0	4

^(*) Pour le pâturage uniquement.

Les flux cumulés sur une durée de dix années des composés traces organiques contenus dans les déchets, boues ou effluents épandus ne doivent pas excéder l'une des valeurs suivantes :

Composés traces Organiques	Flux cumulé maximum apporté par les boues en 10 ans (mg/m ²)	
	Cas général	Épandage sur pâturage
Total des 7 principaux PCB ^(*)	1,2	1,2
Fluoranthène	7,5	6
Benzo(b)fluoranthène	4	4
Benzo(a)pyrène	3	2

^(*) PCB 28, 52, 101, 118, 138, 153, 180

f - Dispositifs d'entreposage et dépôts temporaires

Les dispositifs permanents d'entreposage de déchets et d'effluents sont dimensionnés pour faire face aux périodes où l'épandage est soit impossible, soit interdit par l'étude préalable.

Le volume de stockage des boues est au minimum de 1 250 m³.

Cette capacité doit être étanche et aménagée de sorte à ne pas constituer une source de gêne ou de nuisances pour le voisinage, ni entraîner une pollution des eaux ou des sols par ruissellement ou infiltration.

Le déversement dans le milieu naturel des trop-pleins des ouvrages d'entreposage est interdit.

Les ouvrages d'entreposage, en particulier ceux situés à l'air libre, sont interdits d'accès aux tiers non autorisés.

Le dépôt temporaire de déchets et/ou d'effluents, sur la parcelle d'épandage et sans travaux d'aménagement n'est pas autorisé.

.../...

g - Réalisation de l'épandage : modalités et interdictions

Modalités :

Les opérations d'épandage sont conduites afin de valoriser au mieux les éléments fertilisants contenus dans les déchets et/ou effluents et d'éviter toute pollution des eaux.

Les périodes d'épandage, dans la limite de celles autorisées, et les quantités épandues sont adaptées de manière :

- à assurer l'apport des éléments utiles au sol ou aux cultures sans excéder les besoins, compte tenu des apports de toute nature, y compris les engrais, les amendements et les supports de culture ;
- à empêcher la stagnation prolongée sur les sols, le ruissellement en dehors des parcelles d'épandage, une percolation rapide ;
- à empêcher l'accumulation dans le sol de substances susceptibles à long terme de dégrader sa structure ou de présenter un risque écotoxique ;
- à empêcher le colmatage du sol, notamment par les graisses.

En outre, toutes les dispositions nécessaires sont prises pour qu'en aucune circonstance, ni la stagnation prolongée sur les sols, ni le ruissellement en dehors des parcelles d'épandage, ni une percolation rapide vers les nappes d'eaux souterraines ne puissent se produire. À cet effet, la détermination de la capacité de rétention en eau ainsi que le taux de saturation en eau sont effectués pour les sols, par parcelles ou groupes de parcelles homogènes du point de vue hydrique.

Les déchets solides ou pâteux non stabilisés sont enfouis le plus tôt possible, dans un délai maximum de 48 heures, pour réduire les nuisances olfactives et les pertes par volatilisation.

Interdictions :

- 1) Sous réserve des prescriptions fixées en application de l'article L.1321-2 du Code de la Santé Publique, l'épandage est interdit sur des terrains à forte pente, dans des conditions entraînant un ruissellement hors de la zone d'épandage, et notamment à l'intérieur des distances minimales ci-dessous énumérées :

Activités à protéger	Pente < 7 %	Pente > 7 %
Puits, forage, points d'eau destinée à la consommation humaine	35 m	100 m
Cours d'eau et plan d'eau	35 m	200 m
Lieux de baignade	200 m	200 m
Habitation, local occupé par des tiers, zone de loisir, établissement recevant du public	100 m ⁽¹⁾	100 m ⁽¹⁾
Site d'aquaculture	500 m	500 m

⁽¹⁾ 50 m pour les boues en cas d'enfouissement direct

- 2) L'épandage est interdit sur des sols dont les teneurs en éléments traces métalliques excèdent l'une des valeurs suivantes :

Éléments traces dans le sol	Valeur limite (en mg/kg Matière Sèche)
Cd	2
Cr	150
Cu	100
Hg	1
Ni	50
Pb	100
Zn	300

3) Sous réserve des prescriptions fixées en application de l'article L.1321-2 du Code de la Santé Publique, l'épandage est interdit en fonction de l'utilisation agricole :

- Trois semaines avant la mise à l'herbe des animaux ou les récoltes fourragères en l'absence de risque lié à la présence d'agents pathogènes (6 semaines avant sinon) ;
- Pendant la période de végétation sur les terrains affectés à des cultures maraîchères ou fruitières à l'exception des cultures d'arbres fruitiers ;
- 10 mois avant la récolte sur des terrains destinés ou affectés à des cultures maraîchères ou fruitières, en contact avec les sols ou susceptibles d'être consommées à l'état cru ;
- Sur les cultures de légumineuses où aucun apport azoté n'est permis ;
- en dehors des terres régulièrement travaillées et des forêts et prairies exploitées ;

4) L'épandage est également interdit :

- pendant les périodes où le sol est pris en masse par le gel ou abondamment enneigé exception faite des déchets solides ;
- pendant les périodes de forte pluviosité ou celles où existe un risque d'inondation ;
- sur les terrains à forte pente, dans des conditions qui entraîneraient le ruissellement des effluents hors du champ d'épandage ;
- à l'aide de dispositifs d'aéroaspersion qui produisent des brouillards fins lorsque les effluents sont susceptibles de contenir des agents pathogènes.

5) L'épandage est interdit sur des sols dont le pH avant épandage est inférieur à 6, sauf lorsque les trois conditions suivantes sont simultanément remplies :

- le pH du sol est supérieur à 5 ;
- la nature des déchets ou effluents peut contribuer à remonter le pH du sol à une valeur supérieure ou égale à 6 ;
- le flux cumulé maximum des éléments apportés aux sols est inférieur aux valeurs du tableau au point 3°) ci-dessus.

6) Conformément à l'arrêté préfectoral en vigueur relatif au programme d'actions à mettre en œuvre en vue de la protection des eaux contre la pollution par les nitrates, les épandages sont interdits durant les périodes suivantes :

Occupation du sol (prochaine récolte)	Périodes d'interdiction
	Boues (fertilisant de type II, rapport C/N<8)
Grandes cultures d'automne	Du 1 ^{er} octobre au 31 janvier
Grandes cultures de printemps	Du 1 ^{er} juillet au 31 janvier
Prairies de plus de 6 mois	Du 15 novembre au 15 janvier
Sols non cultivés	Toute l'année
Autres cultures (dont cultures légumières)	Du 15 décembre au 15 janvier

h - Programme prévisionnel annuel

Un programme prévisionnel d'épandage doit être établi, en accord avec les exploitants agricoles concernés, un mois avant le début des opérations. Ce programme qui permet de s'assurer du respect de toutes les interdictions ci-dessus rappelées, est tenu à la disposition de l'inspection des installations classées.

Ce programme comprend :

- la liste des parcelles ou groupes de parcelles concernés par la campagne, ainsi que la caractérisation des systèmes de culture (cultures implantées avant et après l'épandage, période d'interculture) sur ces parcelles ;
- une caractérisation des boues à épandre (quantité prévisionnelle, rythme de production, valeur agronomique, ...) ; l'analyse de caractérisation portera sur les paramètres suivants :
 - matière sèche (en %), matière organique (en %) ;
 - pH ;
 - azote global, azote ammoniacal (en NH_4^+) ;
 - rapport C/N ;
 - phosphore total (en P_2O_5), potassium total (en K_2O), magnésium total (en MgO) et CaO ;
 - oligo-éléments (B, Co, Cu, Fe, Mn, Mo, Zn). Cu, Zn et B seront mesurés à la fréquence prévue pour les éléments traces (article 9.2.6.3.1). Les autres oligo-éléments seront analysés dans le cadre de la caractérisation initiale de déchets ou des effluents ;
- une analyse des sols par exploitation et par an portant sur la granulométrie, les mêmes paramètres que précédemment en remplaçant des éléments concernés par P_2O_5 échangeable, K_2O échangeable, MgO échangeable et CaO échangeable ;
- les préconisations spécifiques d'utilisation des boues (calendrier et doses d'épandage par unité culturale,...) ;
- l'identification des personnes morales ou physiques intervenant dans la réalisation de l'épandage.

CHAPITRE 9.2 – INSTALLATION DE COMBUSTION

Article 9.2.1 : Implantation - Aménagement

1. Règles d'implantation

La chaufferie est située dans un local exclusivement réservé à cet effet, extérieur aux bâtiments de stockage ou d'exploitation ou isolé par une paroi de degré REI 120. Toute communication éventuelle entre le local et ces bâtiments se fait soit par un sas équipé de deux blocs-portes pare-flamme de degré une demi-heure, munis d'un ferme-porte, soit par une porte coupe-feu de degré EI120.

Les appareils de combustion sont implantés de manière à prévenir tout risque d'incendie et d'explosion et à ne pas compromettre la sécurité du voisinage, intérieur et extérieur à l'installation.

2. Ventilation

Sans préjudice des dispositions du code du travail, les locaux doivent être convenablement ventilés pour notamment éviter la formation d'une atmosphère explosible ou nocive.

Pour chaque appareil de combustion, la ventilation doit assurer en permanence, y compris en cas d'arrêt de l'équipement, notamment en cas de mise en sécurité de l'installation, un balayage de l'atmosphère du local, compatible avec le bon fonctionnement des appareils de combustion, au moyen d'ouvertures en parties haute et basse permettant une circulation efficace de l'air ou par tout autre moyen équivalent.

3. Installations électriques

Les installations électriques doivent être réalisées conformément au décret n° 88-1056 du 14 novembre 1988 relatif à la réglementation du travail.

Un ou plusieurs dispositifs, placés à l'extérieur, doivent permettre d'interrompre en cas de besoin l'alimentation électrique de l'installation, à l'exception de l'alimentation des matériels destinés à fonctionner en atmosphère explosive, de l'alimentation en très basse tension et de l'éclairage de secours qui doit être conçu pour fonctionner en atmosphère explosive.

Les matériels électriques situés dans des emplacements présentant des risques d'explosion doivent être installés conformément à l'arrêté du 19 décembre 1988 relatif aux conditions d'installation des matériels électriques sur les emplacements présentant des risques d'explosion.

4. Mise à la terre des équipements

Les équipements métalliques (réservoirs, cuves, canalisations) doivent être mis à la terre conformément aux règlements et aux normes applicables, compte tenu notamment de la nature explosive ou inflammable des produits.

5. Alimentation en combustible

Les réseaux d'alimentation en combustible doivent être conçus et réalisés de manière à réduire les risques en cas de fuite notamment dans des espaces confinés. Les canalisations sont en tant que de besoin protégées contre les agressions extérieures (corrosion, choc, température excessive...) et repérées par les couleurs normalisées.

Un dispositif de coupure, indépendant de tout équipement de régulation de débit, doit être placé à l'extérieur des bâtiments pour permettre d'interrompre l'alimentation en combustible des appareils de combustion. Ce dispositif, clairement repéré et indiqué dans des consignes d'exploitation, doit être placé :

- dans un endroit accessible rapidement et en toutes circonstances,
- à l'extérieur et en aval du poste de livraison et/ou du stockage du combustible.

Il est parfaitement signalé, maintenu en bon état de fonctionnement et comporte une indication du sens de la manœuvre ainsi que le repérage des positions ouverte et fermée.

Dans les installations alimentées en combustibles gazeux, la coupure de l'alimentation de gaz sera assurée par deux vannes automatiques redondantes, placées en série sur la conduite d'alimentation en gaz. Ces vannes automatiques assurent la fermeture de l'alimentation en combustible gazeux lorsqu'une fuite de gaz est détectée par un capteur. Elles sont positionnées sur le circuit d'alimentation en gaz. Elles sont asservies chacune à des capteurs de détection de gaz et un pressostat. Le seuil d'alarme du pressostat doit être aussi élevé que possible, compte-tenu des contraintes d'exploitation.

Toute la chaîne de coupure automatique (détection, transmission du signal, fermeture de l'alimentation de gaz) est testée périodiquement et au moins une fois par an. La position ouverte ou fermée de ces organes est clairement identifiable par le personnel d'exploitation.

Tout appareil de réchauffage d'un combustible liquide doit comporter un dispositif limiteur de la température, indépendant de sa régulation, protégeant contre toute surchauffe anormale du combustible.

Le parcours des canalisations à l'intérieur des locaux où se trouvent les appareils de combustion est aussi réduit que possible. Par ailleurs, un organe de coupure rapide doit équiper chaque appareil de combustion au plus près de celui-ci.

La consignation d'un tronçon de canalisation, notamment en cas de travaux, s'effectuera selon un cahier des charges précis défini par l'exploitant. Les obturateurs à opercule, non manœuvrables sans fuite possible vers l'atmosphère, sont interdits à l'intérieur des bâtiments.

6. Contrôle de la combustion

Les appareils de combustion sont équipés de dispositifs permettant d'une part, de contrôler leur bon fonctionnement et d'autre part, en cas de défaut, de mettre en sécurité l'appareil concerné et au besoin l'installation.

Les appareils de combustion sous chaudières utilisant un combustible liquide ou gazeux comportent un dispositif de contrôle de la flamme. Le défaut de son fonctionnement doit entraîner la mise en sécurité des appareils, l'arrêt de l'alimentation en combustible et un dispositif sonore d'avertissement ou un autre système d'alerte d'efficacité équivalente.

7. Détection de gaz - détection d'incendie

Un dispositif de détection de gaz, déclenchant, selon une procédure préétablie, une alarme en cas de dépassement des seuils de danger, doit être mis en place dans les installations utilisant un combustible gazeux, exploitées sans surveillance permanente ou bien implantées en sous-sol.

Ce dispositif doit couper l'arrivée du combustible et interrompre l'alimentation électrique, à l'exception de l'alimentation des matériels et des équipements destinés à fonctionner en atmosphère explosive, de l'alimentation en très basse tension et de l'éclairage de secours, sans que cette manœuvre puisse provoquer d'arc ou d'étincelle pouvant déclencher une explosion. Un dispositif de détection d'incendie doit équiper les installations implantées en sous-sol.

L'emplacement des détecteurs est déterminé par l'exploitant en fonction des risques de fuite et d'incendie. Leur situation est repérée sur un plan. Ils sont contrôlés régulièrement et les résultats de ces contrôles sont consignés par écrit. La fiabilité des détecteurs est adaptée aux exigences du point 5 du présent article. Des étalonnages sont régulièrement effectués.

Toute détection de gaz, au-delà de 60 % de la LIE, conduit à la mise en sécurité de toute installation susceptible d'être en contact avec l'atmosphère explosive, sauf les matériels et équipements dont le fonctionnement pourrait être maintenu conformément aux dispositions prévues au point 3 du présent article. Cette mise en sécurité est prévue dans les consignes d'exploitation.

Article 9.2.2 : Exploitation - Entretien

1. Surveillance de l'exploitation

L'exploitation doit se faire sous la surveillance, directe ou indirecte, d'une personne nommément désignée par l'exploitant et ayant une connaissance de la conduite de l'installation et des dangers et inconvénients des produits utilisés ou stockés dans l'installation.

2. Connaissance des produits - Étiquetage

L'exploitant doit avoir à sa disposition des documents lui permettant de connaître la nature et les risques des produits dangereux présents dans l'installation, en particulier les fiches de données de sécurité prévues par l'article R. 231-53 du code du travail.

Les fûts, réservoirs et autres emballages doivent porter en caractères très lisibles le nom des produits et, s'il y a lieu, les symboles de danger conformément à la réglementation relative à l'étiquetage des substances et préparations chimiques dangereuses.

3. Propreté

Les locaux doivent être maintenus propres et régulièrement nettoyés notamment de manière à éviter les amas de matières dangereuses ou polluantes et de poussières susceptibles de s'enflammer ou de propager une explosion. Le matériel de nettoyage doit être adapté aux risques présentés par les produits et poussières.

4. Registre entrée/sortie

L'exploitant tient à jour un état indiquant la nature et la quantité de combustibles consommés.

La présence de matières dangereuses ou combustibles à l'intérieur des locaux abritant les appareils de combustion est limitée aux nécessités de l'exploitation.

5. Entretien et travaux

L'exploitant doit veiller au bon entretien des dispositifs de réglage, de contrôle, de signalisation et de sécurité. Ces vérifications et leurs résultats sont consignés par écrit.

Toute tuyauterie susceptible de contenir du gaz devra faire l'objet d'une vérification annuelle d'étanchéité qui sera réalisée sous la pression normale de service.

Toute intervention par point chaud sur une tuyauterie de gaz susceptible de s'accompagner d'un dégagement de gaz ne peut être engagée qu'après une purge complète de la tuyauterie concernée. A l'issue de tels travaux, une vérification de l'étanchéité de la tuyauterie doit garantir une parfaite intégrité de celle-ci. Cette vérification se fera sur la base de documents prédéfinis et de procédures écrites. Ces vérifications et leurs résultats sont consignés par écrit.

Pour des raisons liées à la nécessité d'exploitation, ce type d'intervention pourra être effectué en dérogation au présent alinéa, sous réserve de l'accord préalable de l'inspection des installations classées.

Les soudeurs devront avoir une attestation d'aptitude professionnelle spécifique au mode d'assemblage à réaliser. Cette attestation devra être délivrée par un organisme extérieur à l'entreprise et compétent aux dispositions de l'arrêté du 16 juillet 1980.

6. Conduite des installations

Les installations doivent être exploitées sous la surveillance permanente d'un personnel qualifié. Il vérifie périodiquement le bon fonctionnement des dispositifs de sécurité et s'assure de la bonne alimentation en combustible des appareils de combustion.

Par dérogation aux dispositions ci-dessus, l'exploitation sans surveillance humaine permanente est admise, si le mode d'exploitation assure une surveillance permanente de l'installation permettant au personnel, soit d'agir à distance sur les paramètres de fonctionnement des appareils et de les mettre en sécurité en cas d'anomalies ou de défauts, soit de l'informer de ces derniers afin qu'il intervienne directement sur le site.

L'exploitant consigne par écrit les procédures de reconnaissance et de gestion des anomalies de fonctionnement ainsi que celles relatives aux interventions du personnel et aux vérifications périodiques du bon fonctionnement de l'installation et des dispositifs assurant sa mise en sécurité. Ces procédures précisent la fréquence et la nature des vérifications à effectuer pendant et en dehors de la période de fonctionnement de l'installation.

En cas d'anomalies provoquant l'arrêt de l'installation, celle-ci doit être protégée contre tout déverrouillage intempestif. Toute remise en route automatique est alors interdite.

Le réarmement ne peut se faire qu'après élimination des défauts par du personnel d'exploitation au besoin après intervention sur le site.

7. Entretien des installations

Le réglage et l'entretien de l'installation se fera soigneusement et aussi fréquemment que nécessaire, afin d'assurer un fonctionnement ne présentant pas d'inconvénients pour le voisinage. Ces opérations porteront également sur les conduits d'évacuation des gaz de combustion et, le cas échéant, sur les appareils de filtration et d'épuration.

8. Équipement des chaufferies

L'installation et les appareils de combustion qui la composent doivent être équipés des appareils de réglage des feux et de contrôle nécessaires à l'exploitation en vue de réduire la pollution atmosphérique.

9. Livret de chaufferie

Les résultats des contrôles et des opérations d'entretien des installations de combustion comportant des chaudières sont portés sur le livret de chaufferie.

CHAPITRE 9.3 – INSTALLATIONS DE REFRIGERATION CONTENANT DES FLUIDES FRIGORIGENES FLUORES

Article 9.3.1 : Les équipements comportent, de façon lisible et indélébile, l'indication de la nature et de la quantité de fluide frigorigène qu'ils contiennent.

Pour les équipements à circuit hermétique, préchargés en fluide frigorigène, dont la mise en service consiste exclusivement en un raccordement à des réseaux électrique, hydraulique, ou aéraulique, les mentions prévues à l'alinéa précédent sont apposées par les producteurs de ces équipements. Pour tous les autres équipements, l'indication doit être apposée par les opérateurs réalisant la mise en service des équipements.

Les dispositions du présent article s'appliquent également aux équipements mis sur le marché après le 8 décembre 1992 et contenant une charge en fluide frigorigène supérieure à deux kilogrammes.

Article 9.3.2 : Tout détenteur d'équipement est tenu de faire procéder à sa charge en fluide frigorigène, à sa mise en service ou à toute autre opération réalisée sur cet équipement qui nécessite une intervention sur le circuit frigorifique par un opérateur disposant de l'attestation de capacité prévue à l'article R.543-99 du Code de l'Environnement ou d'un certificat équivalent délivré dans un des Etats membres de l'Union européenne et traduit en français.

L'assemblage d'un équipement ou des circuits contenant ou conçus pour contenir des fluides frigorigènes, y compris l'opération au cours de laquelle les conduites de fluides frigorigènes sont connectées pour compléter un circuit frigorifique, est effectué par un opérateur disposant de l'attestation de capacité prévue à l'article R.543-99 ou d'un certificat équivalent délivré dans un des Etats membres de l'Union européenne et traduit en français ou par une entreprise certifiée pour les opérations de brasage fort, brasage tendre ou soudure sous réserve que son activité soit encadrée par un opérateur disposant de l'attestation de capacité prévue à l'article R.543-99 ou d'un certificat équivalent délivré dans un des Etats membres de l'Union européenne.

Toutefois, le recours à un opérateur n'est pas obligatoire pour la mise en service des équipements à circuit hermétique, préchargés en fluide frigorigène, contenant moins de deux kilogrammes de fluide dès lors que leur mise en service consiste exclusivement en un raccordement à des réseaux électrique, hydraulique ou aéraulique.

Article 9.3.3 : Le détenteur d'un équipement dont la charge en fluide frigorigène est supérieure à deux kilogrammes fait procéder, lors de sa mise en service, à un contrôle d'étanchéité des éléments assurant le confinement du fluide frigorigène par un opérateur disposant de l'attestation de capacité prévue à l'article R.543-99 ou d'un certificat équivalent délivré dans un des Etats membres de l'Union européenne et traduit en français.

Si des fuites de fluides frigorigènes sont constatées lors de ce contrôle, l'opérateur responsable du contrôle en dresse le constat par un document qu'il remet au détenteur de l'équipement, lequel prend toutes mesures pour remédier à la fuite qui a été constatée. Pour les équipements contenant plus de trois cents kilogrammes de fluides frigorigènes, l'opérateur adresse une copie de ce constat au Préfet.

Article 9.3.4 : Le détenteur d'un équipement contenant plus de trois kilogrammes de fluide frigorigène conserve pendant au moins cinq ans les documents attestant que les contrôles d'étanchéité ont été réalisés, constatant éventuellement l'existence de fuites et faisant état de ce que les réparations nécessaires ont été réalisées, et les tient à disposition des opérateurs intervenant ultérieurement sur l'équipement et de l'administration.

Article 9.3.5 : Le contrôle d'étanchéité des équipements frigorifiques et climatiques est effectué en déplaçant un détecteur manuel en tout point de l'équipement présentant un risque de fuite.

Si la configuration de l'équipement ne permet pas d'avoir accès à l'ensemble des points pouvant présenter un risque de fuite, il sera procédé à un contrôle d'étanchéité manuel des points accessibles et à un suivi des mesures de valeurs caractéristiques du confinement conformément aux normes EN 378-2 et EN 378-3.

.../...

Si l'équipement se trouve dans un espace confiné, l'étanchéité peut être contrôlée par l'utilisation d'un contrôleur d'ambiance multisondes relié à une alarme.

Le détecteur et le contrôleur d'ambiance sont adaptés au fluide frigorigène contenu dans l'équipement à contrôler. Les sondes du contrôleur d'ambiance sont installées aux points d'accumulation potentiels du fluide dans le local où se trouve l'équipement, et, le cas échéant, dans la gaine de ventilation.

Article 9.3.6 : La fréquence des contrôles d'étanchéité des éléments assurant le confinement des fluides frigorigènes dans les équipements frigorifiques et climatiques est la suivante :

- une fois tous les douze mois si la charge en fluide frigorigène de l'équipement est supérieure à deux kilogrammes ;
- une fois tous les six mois si la charge en fluide frigorigène de l'équipement est supérieure à trente kilogrammes ;
- une fois tous les trois mois si la charge en fluide frigorigène de l'équipement est supérieure à trois cents kilogrammes.

Article 9.3.7 : Les détecteurs utilisés doivent avoir une sensibilité d'au moins cinq grammes par an et les contrôleurs d'ambiance une sensibilité d'au moins dix parties par million. Ces sensibilités sont mesurées selon la norme EN 14624.

Elle sont vérifiées au moins une fois tous les douze mois pour garantir qu'elles ne dérivent pas de plus de 10 % par rapport aux valeurs mentionnées à l'alinéa précédent.

Article 9.3.8 : Dans le cas où le contrôle d'étanchéité se fait à l'aide d'un contrôleur d'ambiance :

- seule la sensibilité de ce matériel sera vérifiée lors des contrôles visés à l'article 9.3.5 ;
- la fréquence des contrôles pour les équipements de charge en fluide supérieure à trente kilogrammes est réduite de moitié, par rapport aux fréquences fixées à l'article 9.3.6.

Article 9.3.9 : Les résultats du contrôle d'étanchéité et les réparations effectuées ou à effectuer sont inscrits sur la fiche d'intervention mentionnée à l'article suivant. La fiche d'intervention doit permettre d'identifier en particulier chacun des circuits et des points de l'équipement où une fuite a été détectée.

Les opérateurs qui procèdent au contrôle d'étanchéité apposent un marquage amovible sur les composants de l'équipement nécessitant une réparation.

Article 9.3.10 : L'opérateur établit une fiche d'intervention pour chaque opération nécessitant une manipulation des fluides frigorigènes effectuée sur un équipement.

Cette fiche mentionne les coordonnées de l'opérateur, son numéro d'attestation de capacité prévue aux articles R.543-99 à R.543-107 du Code de l'Environnement, ainsi que la date et la nature de l'intervention effectuée. Elle indique la nature, la quantité et la destination du fluide récupéré ainsi que la quantité de fluide éventuellement réintroduite dans cet équipement. La fiche d'intervention établie lors de la mise en service de l'équipement précise, en outre, les coordonnées de l'opérateur ou de l'entreprise ayant effectué l'assemblage de l'équipement ainsi que son numéro d'attestation de capacité ou, le cas échéant, son numéro de certificat.

Pour tout équipement dont la charge en fluide frigorigène est supérieure à trois kilogrammes, cette fiche est signée conjointement par l'opérateur et par le détenteur de l'équipement qui conserve l'original. L'opérateur et le détenteur de l'équipement conservent alors une copie de cette fiche pendant une durée d'au moins cinq ans et la tiennent à disposition des opérateurs intervenant ultérieurement sur l'équipement et de l'administration. Le détenteur tient un registre contenant, par équipement, les fiches d'intervention classées par ordre chronologique.

Les dispositions du présent article ne s'appliquent pas aux opérations de récupération de fluides frigorigènes effectuées sur les équipements hors d'usage soumis aux dispositions des articles R.543-156 à R.543-165 ou aux dispositions des articles R.543-179 à R.543-206.

Article 9.3.11 : Toute opération de dégazage dans l'atmosphère d'un fluide frigorigène est interdite, sauf si elle est nécessaire pour assurer la sécurité des personnes. Le détenteur de l'équipement prend toute disposition de nature à éviter le renouvellement de cette opération.

Les opérations de dégazage ayant entraîné ponctuellement une émission de plus de 20 kilogrammes de fluides frigorigènes ou ayant entraîné au cours de l'année civile des émissions cumulées supérieures à 100 kilogrammes sont portées à la connaissance du Préfet par le détenteur de l'équipement.

Article 9.3.12 : Lors de la charge, de la mise en service, de l'entretien ou du contrôle d'étanchéité d'un équipement, s'il est nécessaire de retirer tout ou partie du fluide frigorigène qu'il contient, l'intégralité du fluide ainsi retiré doit être récupérée.

Lors du démantèlement d'un équipement, le retrait et la récupération de l'intégralité du fluide frigorigène sont obligatoires.

Article 9.3.13 : Toute opération de recharge en fluide frigorigène d'équipements présentant des défauts d'étanchéité identifiés est interdite.

TITRE 10 - SURVEILLANCE DES ÉMISSIONS ET DE LEURS EFFETS

CHAPITRE 10.1 - PROGRAMME D'AUTOSURVEILLANCE

Article 10.1.1 - Principe et objectifs du programme d'autosurveillance

Afin de maîtriser les émissions de ses installations et de suivre leurs effets sur l'environnement, l'exploitant définit et met en œuvre sous sa responsabilité un programme de surveillance de ses émissions et de leurs effets dit "programme d'autosurveillance". L'exploitant adapte et actualise la nature et la fréquence de cette surveillance pour tenir compte des évolutions de ses installations, de leurs performances par rapport aux obligations réglementaires, et de leurs effets sur l'environnement. L'exploitant décrit dans un document tenu à la disposition de l'inspection des installations classées les modalités de mesures et de mise en œuvre de son programme de surveillance, y compris les modalités de transmission à l'inspection des installations classées.

Les articles suivants définissent le contenu minimum de ce programme en termes de nature de mesure, de paramètres et de fréquence pour les différentes émissions et pour la surveillance des effets sur l'environnement, ainsi que de fréquence de transmission des données d'autosurveillance.

Sauf impossibilité technique dûment justifiée ou mention contraire précisée dans le présent arrêté, les analyses sont pratiquées selon les normes de référence prévues par l'arrêté ministériel du 07 juillet 2009 relatif aux modalités d'analyse dans l'air et dans l'eau dans les ICPE ou par tout texte ultérieur s'y substituant.

Article 10.1.2 - Mesures comparatives

Outre les mesures auxquelles il procède sous sa responsabilité, afin de s'assurer du bon fonctionnement des dispositifs de mesure et des matériels d'analyse ainsi que de la représentativité des valeurs mesurées (absence de dérive), l'exploitant fait procéder à des mesures comparatives, selon des procédures normalisées lorsqu'elles existent, par un organisme extérieur différent de l'entité qui réalise habituellement les opérations de mesure du programme d'autosurveillance. Celui-ci doit être accrédité ou agréé par le ministère en charge de l'inspection des installations classées pour les paramètres considérés.

Ces mesures sont réalisées sans préjudice des mesures de contrôle réalisées par l'Inspection des Installations Classées en application des dispositions des articles L.514-5 et L.514-8 du Code de l'Environnement. Cependant, les contrôles inopinés exécutés à la demande de l'Inspection des Installations Classées peuvent, avec l'accord de cette dernière, se substituer aux mesures comparatives.

CHAPITRE 10.2 - MODALITES D'EXERCICE ET CONTENU DE L'AUTOSURVEILLANCE

Article 10.2.1 - Autosurveillance des émissions atmosphériques

L'exploitant fait effectuer au moins tous les trois ans par un organisme agréé par le ministre de l'environnement ou, s'il n'en existe pas, accrédité par le Comité français d'accréditation (COFRAC) ou par un organisme signataire de l'accord multilatéral pris dans le cadre de la Coordination européenne des organismes d'accréditation (European Cooperation for Accreditation ou EA) une mesure selon les méthodes normalisées en vigueur des paramètres listés ci-dessous. A défaut de méthode spécifique normalisée et lorsque les composés sont sous forme particulaire ou vésiculaire, les conditions d'échantillonnage isocinétique décrites par la norme NF EN 13284-1 ou la norme NFX 44-052 sont respectées.

Ces mesures sont effectuées sur une durée minimale d'une demi-heure, dans des conditions représentatives du fonctionnement de l'installation en sortie des conduits n°1 et 2 (cf. repérage à l'article 3.2.2).

Paramètre	Fréquence conduit n°1	Fréquence conduit n°2
Débit	Tous les 3 ans	Lors de la première utilisation de la chaudière après notification du présent arrêté
O ₂		
Poussières		
SO _x en équivalent SO ₂		
NO _x en équivalent NO ₂		
Monoxyde de carbone (exprimé en CO)	Lors du premier contrôle	Lors du premier contrôle

La mesure des oxydes de soufre et des poussières n'est pas exigée lorsque les combustibles consommés sont exclusivement des combustibles gazeux. La mesure des oxydes de soufre n'est pas exigée si le combustible est du fioul domestique.

Article 10.2.2 - Relevé des prélèvements d'eau

Les installations de prélèvement d'eau en eaux de nappe ou de surface sont munies d'un dispositif de mesure totalisateur.

Ce dispositif est relevé quotidiennement. Ces résultats sont portés sur un registre éventuellement informatisé tenu à la disposition de l'inspection des installations classées.

Un bilan mensuel du suivi des consommations est réalisé. Ce bilan est transmis chaque mois à l'Inspection des Installations Classées en même temps que les résultats d'autosurveillance des rejets aqueux. Ce bilan fait en particulier état de l'évolution de la consommation spécifique de l'établissement ainsi que des mesures de réduction et d'optimisation mises en place ou prévues afin de respecter voire d'améliorer les ratios définis à l'article 4.1.4 du présent arrêté.

Article 10.2.3 - Autosurveillance des eaux résiduaires

a - Fréquences, et modalités de l'autosurveillance de la qualité des rejets

Les dispositions minimales suivantes sont mises en œuvre : pour les points de rejet ci-après, l'exploitant réalise l'autosurveillance de ses rejets selon la fréquence minimale suivante :

Eaux pluviales issues du rejet vers le milieu récepteur - Point de rejet n° 3 (cf. repérage du rejet sous l'article 4.3.5)

Paramètres	Type de suivi	Fréquence
MES, HCT, DCO, DBO5	Ponctuel	Annuelle

Eaux résiduaires après épuration en amont de la zone d'épandage - Point de rejet n° 1 (cf. repérage du rejet sous l'article 4.3.5 du présent arrêté) :

Paramètres	Type de suivi	Fréquence
Débit, pH, T	Continu	Permanente
MES	Moyen 24h proportionné au débit	Hebdomadaire

Paramètres	Type de suivi	Fréquence
DCO	Moyen 24h proportionné au débit	Hebdomadaire
DBO5	Moyen 24h proportionné au débit	Mensuelle
NGL	Moyen 24h proportionné au débit	Hebdomadaire
NH4	Moyen 24h proportionné au débit	Hebdomadaire
Phosphore total	Moyen 24h proportionné au débit	Hebdomadaire

10 % de la série des résultats des mesures d'autosurveillance peuvent dépasser les valeurs limites prescrites à l'article 4.3 du présent arrêté, sans toutefois dépasser le double de ces valeurs. Ces 10 % sont comptés sur une base mensuelle.

Pour les points de rejet ci-après, les mesures comparatives mentionnées à l'article 10.1.2 du présent arrêté sont réalisées selon la fréquence minimale suivante :

Point de rejet n°1 (cf. repérage du rejet sous l'article 4.3.5 du présent arrêté :

Paramètre	Fréquence
pH, MES, DCO, DBO5, NGL, NH4, Pt	Trimestrielle

Article 10.2.4 - Autosurveillance des déchets

L'exploitant doit établir et transmettre par voie informatique à l'inspection des installations classées une déclaration annuelle relative au suivi des déchets :

- dangereux si leur production totale dépasse 10 tonnes par an ;
- non dangereux si leur production totale dépasse 2000 tonnes par an.

La déclaration mentionne le code déchet et la dénomination du déchet, les quantités produites en tonnes par an et la nature des opérations d'élimination ou de valorisation de ces déchets et le lieu de ces opérations. L'exploitant précise si la détermination des quantités déclarées est basée sur une mesure, un calcul ou une estimation. Dans le cas de mouvements transfrontaliers de déchets dangereux, l'exploitant indique en outre le nom et l'adresse de l'entreprise qui procède à la valorisation ou à l'élimination des déchets ainsi que l'adresse qui réceptionne effectivement les déchets.

Article 10.2.5 - Autosurveillance de l'épandage

a - Cahier d'épandage

L'exploitant tient à jour un cahier d'épandage, qui sera conservé pendant une durée de dix ans.

Ce cahier comporte les informations suivantes :

- les quantités de déchets et/ou effluents épandus par unité culturale ;
- les dates d'épandage ;
- les parcelles réceptrices et leur surface ;
- les cultures pratiquées ;
- le contexte météorologique lors de chaque épandage ;

.../...

- l'ensemble des résultats d'analyses pratiquées sur les sols et sur les effluents et/ou déchets, avec les dates de prélèvements et de mesure ainsi que leur localisation ;
- l'identification des personnes physiques ou morales chargées des opérations d'épandage et des analyses.

Le producteur de déchets doit pouvoir justifier à tout moment de la localisation des déchets ou des effluents produits (entreposage, dépôt temporaire, transport ou épandage) en référence à leur période de production et aux analyses réalisées.

b - Autosurveillance des épandages

Surveillance des déchets et/ou effluents à épandre

Le volume des effluents et/ou déchets épandus est mesuré soit par des compteurs horaires totalisateurs dont sont munies les pompes de refoulement, soit par mesure directe, soit par tout autre procédé équivalent.

L'exploitant effectue des analyses des effluents et/ou déchets lors de la première année d'épandage ou lorsque des changements dans les procédés ou les traitements sont susceptibles de modifier leur qualité.

Pour les paramètres suivants les analyses sont renouvelées aux fréquences définies ci-après :

	Fréquence
Paramètres agronomiques : Matière sèche, MO, pH, azote global, azote ammoniacal, rapport C/N, P2O5 total, K2O total, CaO total, MgO total	2 fois par an
Éléments traces métalliques : Cd, Cr, Cu, Hg, Ni, Pb, Zn	Annuelle
Composés traces organiques : Fluoranthène, benzo(b)fluoranthène, benzo(a)pyrène, total des 7 principaux PCB	La première année puis tous les 3 ans

Les méthodes d'échantillonnage et d'analyse des effluents ou des déchets sont conformes aux dispositions de l'annexe 5 du présent arrêté préfectoral.

Surveillance des sols

Outre les analyses prévues au programme prévisionnel (article 9.1.2.h du présent arrêté), les sols doivent être analysés sur chaque point de référence représentatif de chaque zone homogène (article 38, alinéa 7 de l'arrêté ministériel modifié du 02 février 1998) :

- après l'ultime épandage, sur le ou les points de référence, en cas d'exclusion du périmètre d'épandage de la ou des parcelles sur lesquelles ils se situent ;
- au minimum tous les dix ans.

Dans tous les cas, après l'ultime épandage et en l'absence de point de référence sur celle(s)-ci, les sols de la (des) parcelle(s) exclue(s) du périmètre d'épandage seront analysés.

Ces analyses portent sur les éléments et substances suivantes :

- éléments traces métalliques : Cd, Cr, Cu, Hg, Ni, Pb, Se, Zn ;
- composés traces organiques : Fluoranthène, benzo(b)fluoranthène, benzo(a)pyrène, total des 7 principaux PCB.

.../...

La capacité de rétention en eau et le taux de saturation en eau sont mesurés sur les parcelles ou groupe de parcelles homogènes du point de vue hydrique.

Cette mesure est effectuée avant tout épandage afin d'évaluer la capacité totale de rétention en eau des sols.

Article 10.2.6 - Autosurveillance des niveaux sonores

Une mesure de la situation acoustique (usine et station d'épuration) sera effectuée dans un délai de six mois à compter de la date de mise en service de la station d'épuration puis tous les 3 ans par un organisme ou une personne qualifiée dont le choix sera communiqué préalablement à l'inspection des installations classées. Ce contrôle sera effectué par référence aux plans annexés au présent arrêté, indépendamment des contrôles ultérieurs que l'Inspection des Installations Classées pourra demander.

CHAPITRE 10.3 – SUIVI, INTERPRETATION ET DIFFUSION DES RESULTATS

Article 10.3.1 - Actions correctives

L'exploitant suit les résultats des mesures qu'il réalise en application du chapitre 10.2 du présent arrêté, les analyse et les interprète. Il prend le cas échéant les actions correctives appropriées lorsque des résultats font présager des risques ou inconvénients pour l'environnement ou d'écart par rapport au respect des valeurs réglementaires relatives aux émissions de ses installations ou de leurs effets sur l'environnement.

Article 10.3.2 - Analyse et transmission des résultats de l'autosurveillance

Sans préjudice des dispositions de l'article R.512-69 du Code de l'Environnement, l'exploitant établit avant la fin de chaque mois un rapport de synthèse relatif aux résultats des mesures et analyses du mois précédent imposées aux articles 10.2.1 à 10.2.4 du présent arrêté.

Ce rapport traite au minimum de :

- l'interprétation des résultats de la période considérée (en particulier cause et ampleur des écarts) ;
- des mesures comparatives mentionnées au chapitre 10.1 du présent arrêté ;
- des modifications éventuelles du programme d'autosurveillance ;
- des actions correctives mises en œuvre ou prévues (sur l'outil de production, de traitement des effluents, la maintenance, ...) ainsi que de leur efficacité.

L'autosurveillance des rejets aqueux et des consommations d'eau est adressée mensuellement à l'inspection des installations classées.

L'autosurveillance des rejets atmosphériques est tenue à la disposition permanente de l'inspection des installations classées pendant une durée de 10 ans.

L'inspection des installations classées peut en outre demander en tant que de besoin la transmission périodique de tous rapports, éléments relatifs au suivi et à la maîtrise de certains paramètres.

Article 10.3.3 - Analyse et transmission des résultats de la surveillance de l'épandage

Le cahier d'épandage mentionné à l'article 10.2.5 du présent arrêté est tenu à la disposition de l'inspection des installations classées et archivé pendant 10 ans.

Article 10.3.4 - Analyse et transmission des résultats des mesures de niveaux sonores

Les résultats des mesures réalisées en application de l'article 10.2.6 du présent arrêté sont transmis à l'inspection des installations classées dans le mois qui suit leur réception avec les commentaires et propositions éventuelles d'amélioration.

CHAPITRE 10.4 - BILAN PERIODIQUE

Article 10.4.1 – Bilan environnement annuel (ensemble des consommations d'eau et des rejets chroniques et accidentels y compris les déchets)

L'exploitant déclare au ministre chargé de l'inspection des installations classées, au plus tard le 1^{er} avril de chaque année (ou le 15 février pour les installations relevant du système d'échange des quotas d'émission des gaz à effet de serre), un bilan annuel portant sur l'année précédente :

- des émissions chroniques ou accidentelles de l'établissement, à caractère régulier ou non, canalisées ou diffuses dans l'air et dans l'eau, en distinguant la part éventuelle de rejet ou de transfert de polluant résultant des accidents, pour les substances mentionnées dans l'arrêté ministériel du 31 janvier 2008 modifié,
- des émissions chroniques ou accidentelles de l'établissement dans le sol de tout polluant provenant des déchets pour les substances mentionnées dans l'arrêté ministériel du 31 janvier 2008 modifié,
- les volumes d'eau prélevée ainsi que le milieu de prélèvement (dès lors que le volume de prélèvement est supérieur à 50 000 m³/an),
- les volumes d'eau rejetée, le nom et la nature du milieu récepteur (dès lors que le volume de prélèvement est supérieur à 50 000 m³/an ou que l'exploitant est concerné par une émission dans l'eau de substances visées au premier tiret),

Cette déclaration se fait par voie électronique suivant un format fixé par le ministre chargé de l'inspection des installations classées. L'exploitant précise si la détermination des quantités déclarées est basée sur une mesure, un calcul ou une estimation. L'exploitant met en œuvre les moyens nécessaires pour assurer la qualité des données qu'il déclare. Pour cela, il recueille à une fréquence appropriée les informations nécessaires à la détermination des émissions de polluants, notamment par les données issues de la surveillance des rejets prescrite dans le présent arrêté, des calculs faits à partir de facteurs d'émission ou de corrélation, d'équations de bilan matière, des mesures en continu ou autres, conformément aux méthodes internationalement approuvées. L'exploitant tient à la disposition de l'inspection des installations classées ces informations pendant une durée de cinq ans.

Article 10.4.2 - Bilan annuel des épandages

L'exploitant réalisera annuellement un bilan des opérations d'épandage ; ce bilan sera adressé aux préfets et aux agriculteurs concernés.

Il comprend :

- les parcelles réceptrices ;
- un bilan qualitatif et quantitatif des effluents et/ou déchets épandus ;
- l'exploitation du cahier d'épandage indiquant les quantités d'éléments fertilisants et d'éléments ou substances indésirables apportées sur chaque unité culturale, et les résultats des analyses de sol ;
- les bilans de fumure réalisés sur des parcelles de référence représentatives de chaque type de sols et de systèmes de culture, ainsi que les conseils de fertilisation complémentaire qui en découlent ;
- la remise à jour éventuelle des données réunies lors de l'étude initiale.

TITRE 11 - ÉCHÉANCES

Sans objet.

TITRE 12 – PUBLICATION – EXECUTION

Article 12.1 - Publication

Un extrait du présent arrêté énumérant les conditions auxquelles l'autorisation est accordée et faisant connaître qu'une copie dudit arrêté est déposée aux archives de la mairie de Lessay et mise à disposition de toute personne intéressée, sera affiché à la porte de cette mairie pendant une durée minimale d'un mois.

Cet arrêté sera publié sur le site internet des services de l'Etat dans la Manche www.manche.gouv.fr pour une durée identique.

Il sera affiché en permanence de façon visible dans l'établissement par les soins du bénéficiaire de l'autorisation.

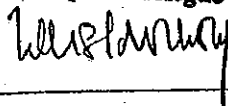
Un avis sera inséré par les soins de la préfète et aux frais de l'exploitant dans les journaux Ouest-France et La Manche Libre.

Article 12.2 - Exécution

Le secrétaire général de la préfecture, la sous-préfète de Coutances, le maire de Lessay et l'ingénieur de l'industrie et des mines - inspecteur des installations classées, sont chargés, chacun en ce qui le concerne, de l'exécution du présent arrêté.

Saint-Lô, le 18 JUL. 2014

Pour la Préfète,
Le Sous-préfet délégué



Jacques TRONCY

Vu pour être annexé à l'arrêté préfectoral du 18 JUIL. 2014

Annexe 1 : plan du site industriel

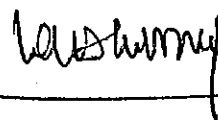
Annexe 2 : localisation des points de mesure des émissions sonores

Annexe 3 : relevé parcellaire d'épandage

Annexe 4 : plans parcellaires

Annexe 5: méthodes d'échantillonnage et d'analyse des effluents ou des déchets

**Pour le Préfète,
Le Sous-préfet délégué**



Jacques TRONCY

DIRECTION GÉNÉRALE DES
FINANCES PUBLIQUES

PLAN DE SITUATION

Annexe 1

Département :
MANCHE

Commune :
LESSAY

Section : H
Feuille : 000 H 01

Échelle d'origine : 1/1000
Échelle d'édition : 1/2000

Date d'édition : 23/05/2011
(fuseau horaire de Paris)

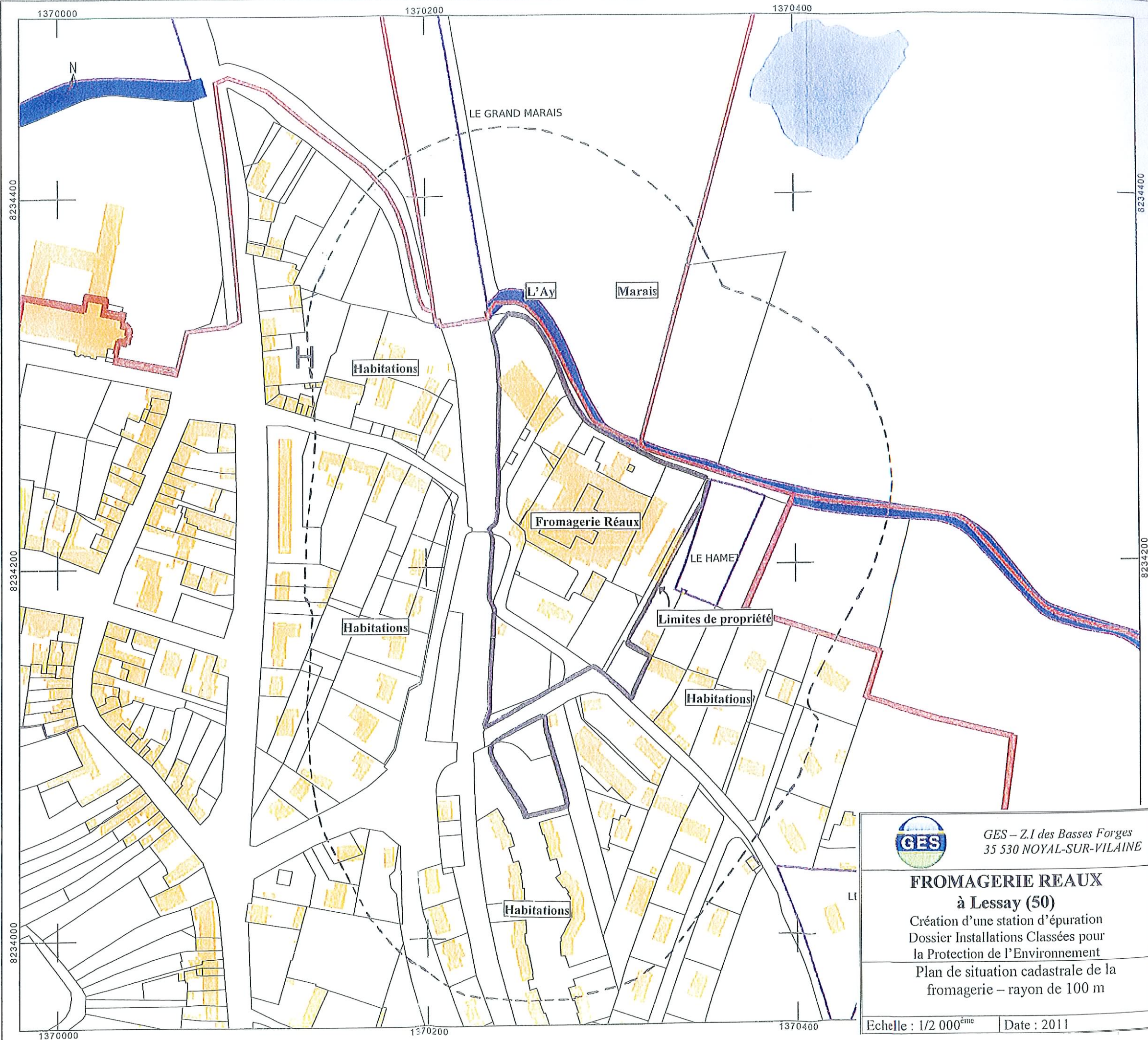
Coordonnées en projection : RGF93CC49

Le plan visualisé sur cet extrait est géré par le
centre des impôts foncier suivant :
COUTANCES
HOTEL DES FINANCES 13 RUE ELEONOR
DAUBREE 50208
50208 COUTANCES
tél. 02 33 76 66 22 - fax 02 33 76 66 17
cdif.coutances@dgif.finances.gouv.fr

Cet extrait de plan vous est délivré par :

cadastre.gouv.fr

©2010 Ministère du budget, des comptes
publics et de la réforme de l'État



GES – Z.I des Basses Forges
35 530 NOYAL-SUR-VILAINE

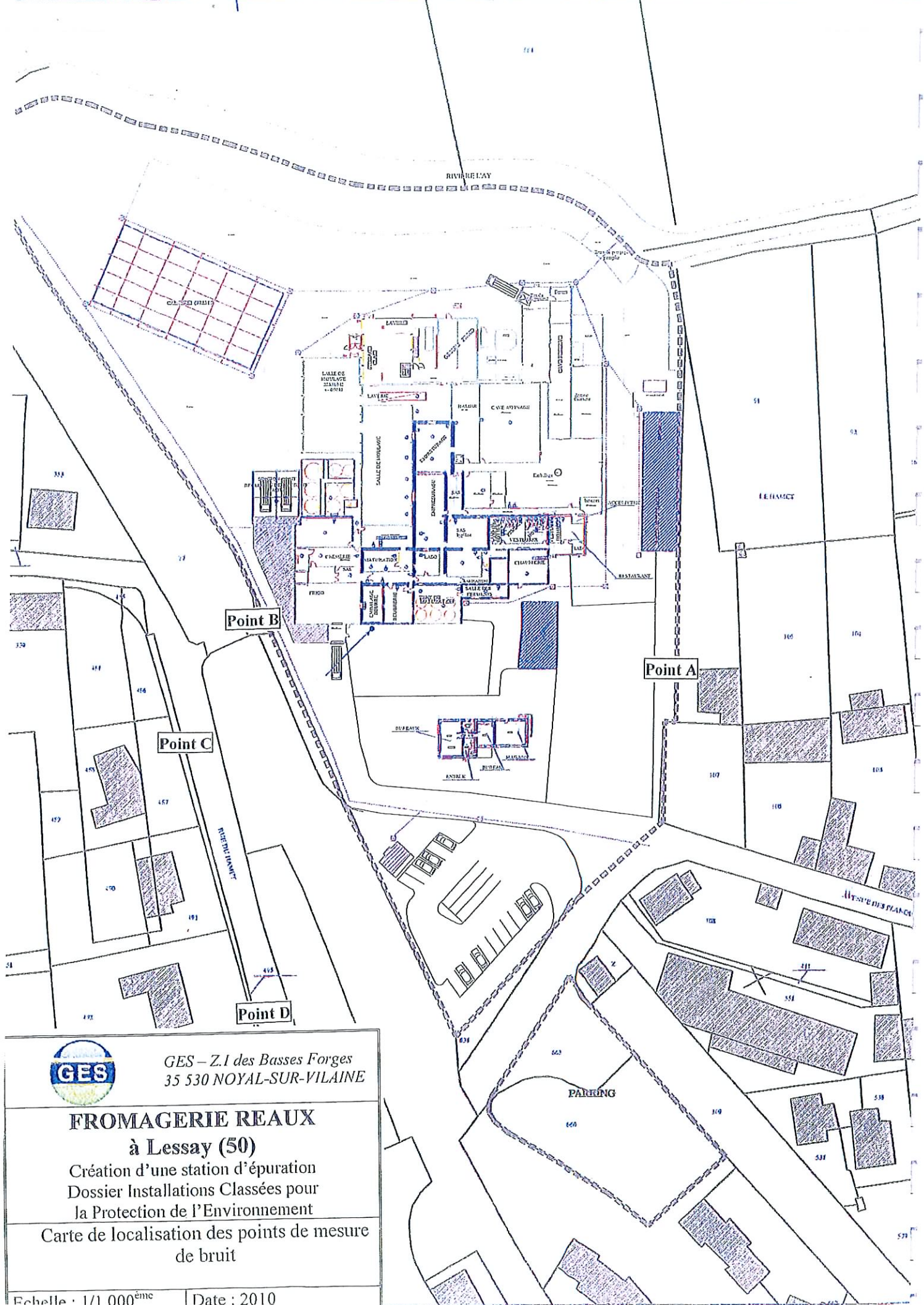
**FROMAGERIE REAUX
à Lessay (50)**

Création d'une station d'épuration
Dossier Installations Classées pour
la Protection de l'Environnement

Plan de situation cadastrale de la
fromagerie – rayon de 100 m

Echelle : 1/2 000^{ème}

Date : 2011



GES - Z.I des Basses Forges
35 530 NOYAL-SUR-VILAINE

FROMAGERIE REAUX à Lessay (50)

Création d'une station d'épuration
Dossier Installations Classées pour
la Protection de l'Environnement

Carte de localisation des points de mesure
de bruit

Z.I. des Basses Forges 35550 Nogent-sur-Vienne Tél. 02 29 84 14 28 Fax. 02 29 84 14 27		Septembre 2009 Echelle : 1/2500ème	
FROMAGERIES REAUX à LESSAY (50)		N° de Dossier : 5220 Page : 4/4	
Carte de localisation de la nouvelle station		Légende: Soutier Parcelle station	

Annexe 2

RELEVÉ PARCELLAIRE

CARBONNEL REMY
31 rue Planquettes
50430 LESSAY

Code	Commune	Références cadastrales	Surface	Apt2	Apt1	Apt0	Excl.
CR02	LESSAY	ZL 14, 15, H 114	2,6000	1,3581			1,2419
CR03	LESSAY	ZL 1, 2, 4, 947	2,4800	1,6680			0,8120
CR06	LESSAY	ZI 56, 59, 77, 124, 125, 126, 161, 162, 163, 164	2,6000	1,8914			0,7086
CR08P	VESLY	ZM 12, 15	1,4400	1,0592	0,3808		
Total en			9,1200	5,9767	0,3808		2,7625
ha							

RELEVÉ PARCELLAIRE

COUSIN JEAN-LUC
5, route de la Lande
50430 VESLY

Code	Commune	Références cadastrales	Surface	Apt2	Apt1	Apt0	Excl.
CJL01	LESSAY	ZI93	1,6400	1,3476	0,6225		0,2924
CJL02	VESLY	ZP47	4,7800	3,7342		0,1285	0,2948
CJL05	VESLY	ZP 23, 26, 29, 32, 46	4,2600	3,9217			0,3383
CJL08	VESLY	ZI 98	1,0000		0,6895		0,3105
CJL13	VESLY	ZI 74, 88	2,6700		1,1231		1,5469
Total en ha			14,3500	9,0035	2,4351	0,1285	2,7829

RELEVÉ PARCELLAIRE

EARL LES JARDINS NEUFS
38, route Pont de l'Enfer
50430 LESSAY

Code	Commune	Références cadastrales	Surface	Apt2	Apt1	Apt0	Excl.
LE01	LESSAY	ZH18	0,7200	0,7200			
LE02	LESSAY	ZH 50	7,9400	7,9400			0,2057
LE03	LESSAY	ZC (en cours d'actualisation)	1,1000	0,8943		0,0463	0,7296
LE05	LESSAY	ZI 3, 7, 9, 10, 121	22,7000	21,9241			0,7163
LE06	LESSAY	ZE(en cours d'actualisation)	1,8700	1,1537	1,6205		1,8126
LE07	LESSAY	ZC 102, 122	11,3400	7,9069			0,2047
LE08P	LESSAY	ZE 32, 33	1,4600	1,2553			2,0700
LE09	LESSAY	ZB33,34, ZC89	7,5200	4,3618	1,0882		0,4640
LE91	LESSAY	ZB32	5,0900	4,3017	0,3243		1,7423
LE92	LESSAY	ZC 92	12,6800	10,1997	0,7380		
Total en			72,4200	60,6575	3,7710	0,0463	7,9452
ha							

RELEVÉ PARCELLAIRE

GAEC DES MURETS
Les Murets
50430 VESLY

Code	Commune	Références cadastrales	Surface	Apt2	Apt1	Apt0	Excl.
QE10P	VESLY	ZM2,3,6,7,11,22,23,24,31,52,54,55,56,57	22,8000	20,8182	1,9818		1,3138
QE12	LESSAY	ZI31,32,33,34	5,1000	3,2824	0,5038		2,4040
QE17	VESLY	ZR10,11,29,30	17,8000	13,2978	2,0962		0,1257
QE20	VESLY	ZC27	5,9100	3,7895	1,9948		0,0013
QE23	VESLY	ZD32	4,1400	1,8182	2,3205		
Total en ha			55,7500	43,0061	8,8991		3,8448

RELEVÉ PARCELLAIRE

GAEC DU BIOT
(ex EARL BOETTE)
1 route de la Lande
50430 VESLY

Code	Commune	Références cadastrales	Surface	Apt2	Apt1	Apt0	Excl.
BP01A	LESSAY	ZI 26, 100, 102, 116	6,8300	4,9764	0,3602		1,4934
BP01B	VESLY	ZM 1, 8	6,3600	3,5483	0,7694		2,0423
BP02	LESSAY	ZH 39, 40, 41, 42, 44, 59, 60	11,2400	4,7554	2,6667		3,8179
BP03A	LESSAY	ZI 79, 104, 106, 108, 112	13,2500	12,2502	0,4109		0,5889
BP03B	VESLY	ZP 1, 2, 3, 6, 48	2,9500	2,2859	0,6142		0,0499
BP04	LESSAY	ZI 30, 44, 49, 50, 51, 91, 97, 134, 151	20,2200	12,4067	3,0884		4,7249
BP05	LESSAY	ZK 15, 16, 18p, 192	3,4800	1,7630	0,7982		0,9188
BP06	LESSAY	ZI152	2,2300	2,2300			
BP08	LESSAY	ZH 45, 46, ZI 2, 12, 133	9,1200	7,4842	0,3337		1,3221
Total en			75,6800	51,6801	9,0417		14,9582
ha							

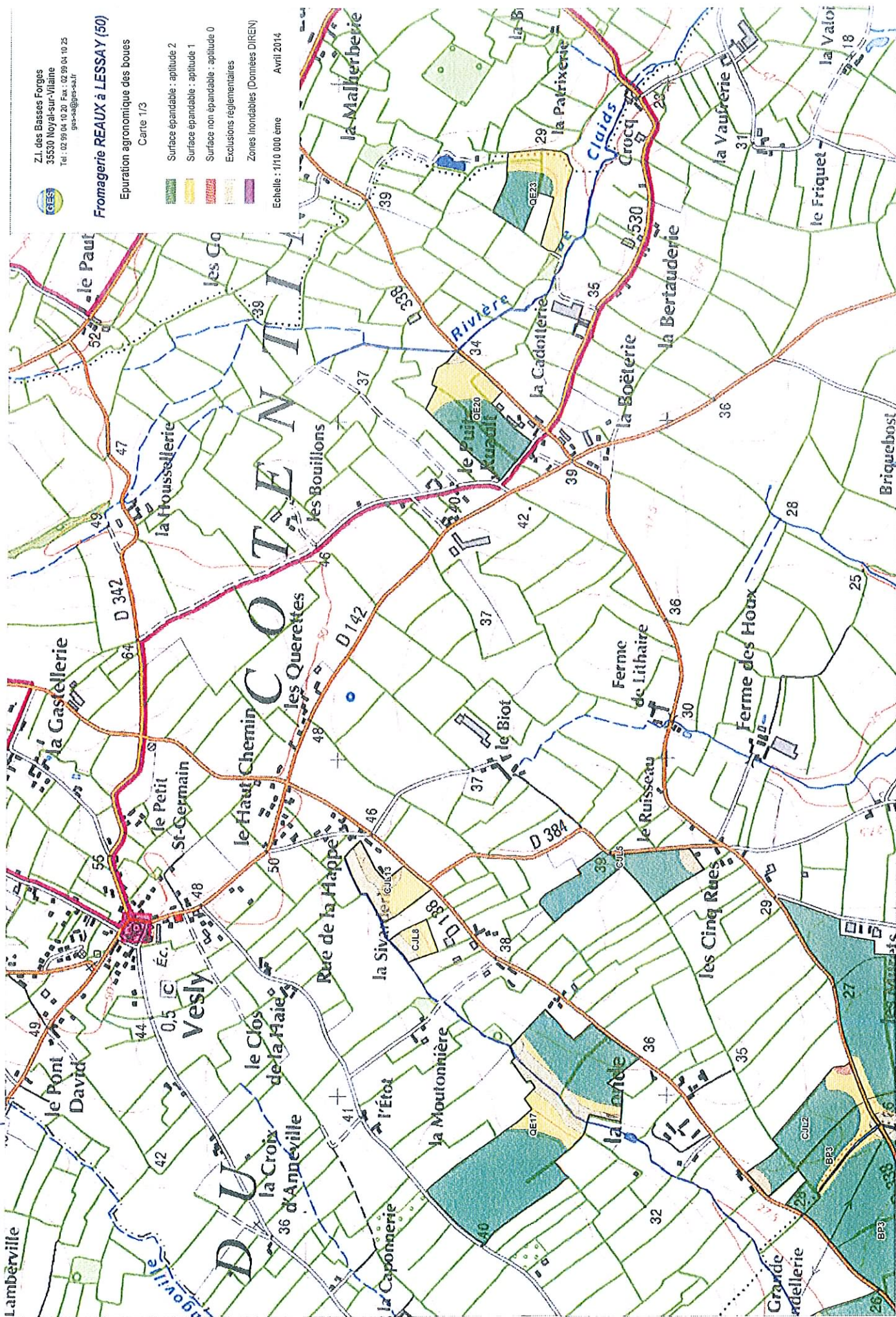
REPARTITION DES SURFACES PAR EXPLOITATIONS

Exploitations	Surface (ha)	Apt 2 (ha)	Apt 1 (ha)	Apt 0 (ha)	Excl. (ha)
CARBONNEL REMY	9,1200	5,9767	0,3808	0,0000	2,7625
COUSIN JEAN-LUC	14,3500	9,0035	2,4351	0,1285	2,7829
EARL LES JARDINS NEUFS	72,4200	60,6575	3,7710	0,0463	7,9452
GAEC DES MURETS	55,7500	43,0061	8,8991	0,0000	3,8448
GAEC DU BIOT	75,6800	51,6801	9,0417	0,0000	14,9582
(ex EARL BOETTE)					
	227,3200	170,3239	24,5277	0,1748	32,2936

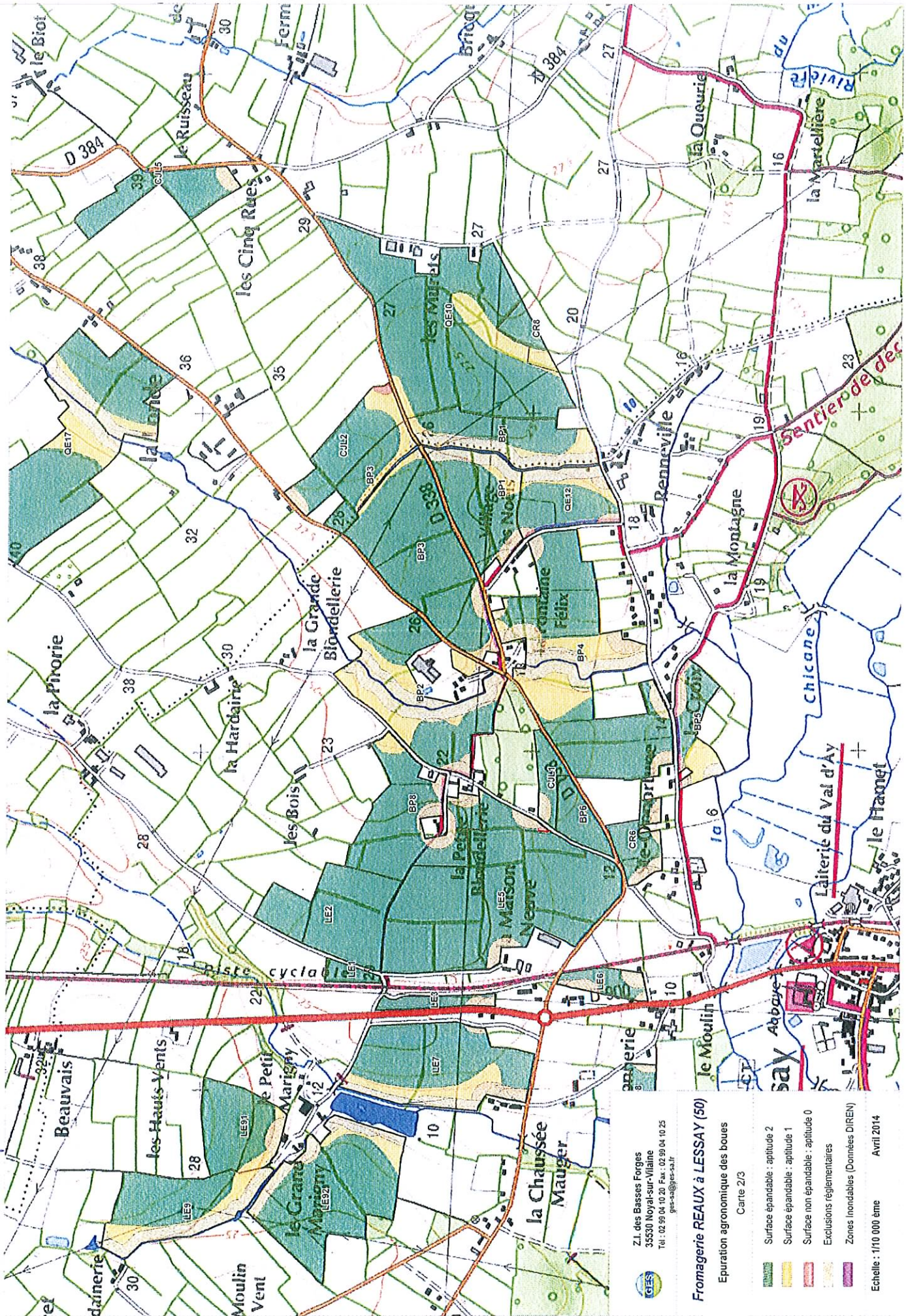
REPARTITION DES SURFACES PAR APTITUDE

Classe	Surface (ha)	Pourcentage
Aptitude 2	170,3239	75
Aptitude 1	24,5277	11
Aptitude 0	0,1748	0
Exclusions	32,2936	14
Surface totale	227,3200	100

Annex 4: plan 1/10 ooo 11/5



Annexe 5: plan A110 000 21/5



ZI des Basses Forges
35530 Noyal-sur-Vilaine
Tel : 02 99 04 10 20 Fax : 02 99 04 10 25
ges-sa@ges-sa.fr

Fromagerie REAUX à LESSAY (50)

Epuration agricole des boues
Carte 2/3

- Surface épanable : aptitude 2
- Surface épanable : aptitude 1
- Surface non épanable : aptitude 0
- Exclusions réglementaires
- Zones inondables (Données DIREN)

Echelle : 1/10 000 ème Avril 2014

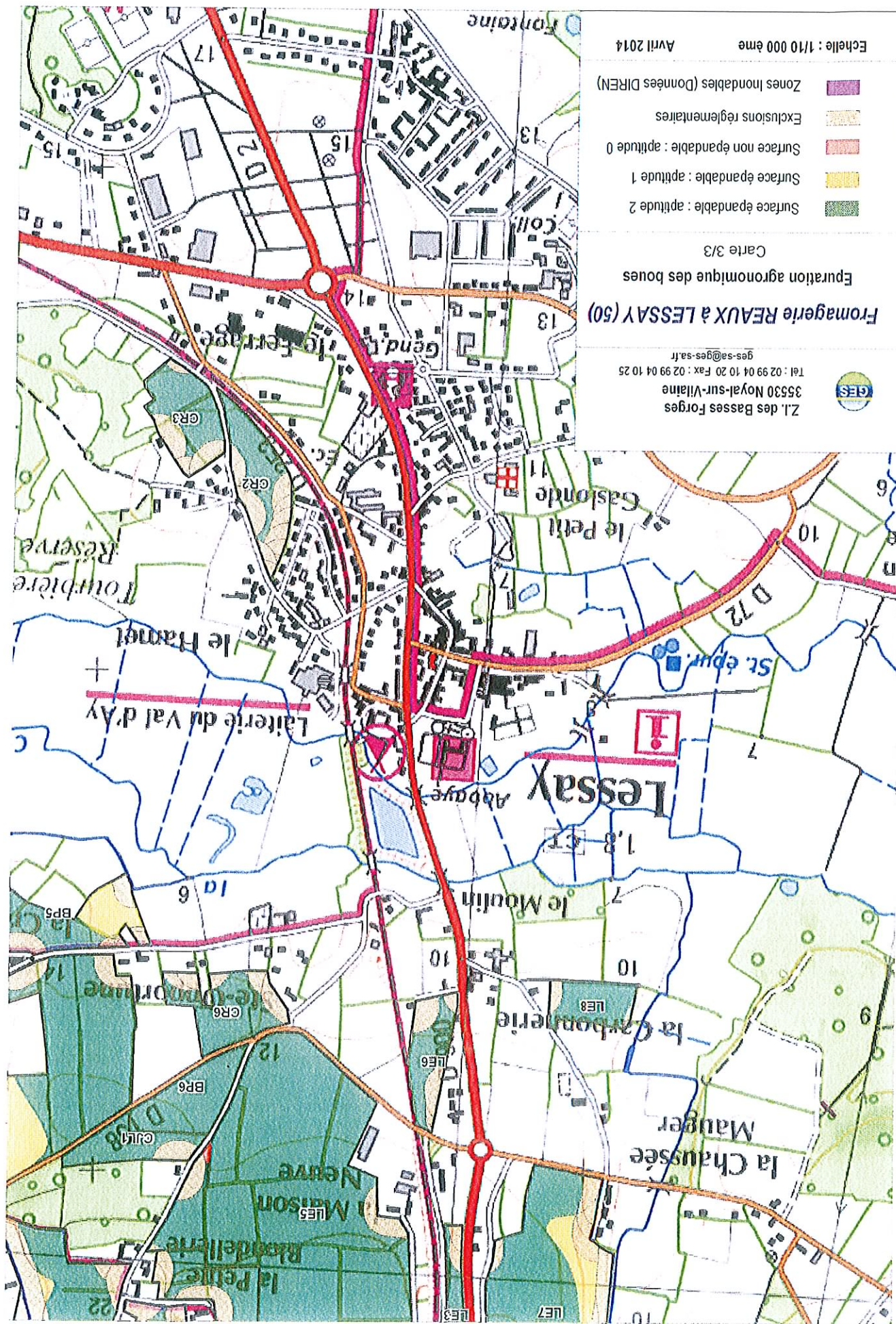


Tableau a : Méthodes analytiques pour les éléments-traces

Eléments	Méthode d'extraction et de préparation	Méthode analytique
Elément-traces métalliques	Extraction à l'eau régale. Séchage au micro-ondes ou à l'étuve	Spectrométrie d'absorption atomique ou spectrométrie d'émission (AES) ou spectrométrie d'émission (ICP) couplée à la spectrométrie de masse ou spectrométrie de fluorescence (pour Hg)

Tableau b : Méthodes analytiques recommandées pour les micro-polluants organiques

Eléments	Méthode d'extraction et de préparation	Méthode analytique
HAP	Extraction à l'acétone de 5 g MS (1) Séchage par sulfate de sodium. Purification à l'oxyde d'aluminium ou par passage sur résine XAD. Concentration.	Chromatographie liquide haute performance, détecteur fluorescence ou chromatographie en phase gazeuse + spectrométrie de masse.
PCB	Extraction à l'aide d'un mélange acétone/éther de pétrole de 20g MS (*) Séchage par sulfate de sodium. Purification à l'oxyde d'aluminium ou par passage sur colonne de célite ou gel de bio-beads (**). Concentration.	Chromatographie en phase gazeuse, détecteur ECD ou spectrométrie de masse

(*) Dans le cas d'effluents ou de déchets liquides, centrifugation préalable de 50 à 60g de déchet ou effluent brut, extraction du surnageant à l'éther de pétrole et du culot à l'acétone suivie d'une seconde extraction à l'éther de pétrole; combinaison des deux extraits après lavage à l'eau de l'extrait de culot.

(**) Dans le cas d'échantillons présentant de nombreuses interférences, purification supplémentaire par chromatographie de perméation de gel.

Tableau c : Méthodes analytiques recommandées pour les agents pathogènes

Type d'agents pathogène	Méthodologie d'analyse	Etape de la méthode
Salmonella	Dénombrement selon la technique du nombre le plus probable (NPP).	Phase d'enrichissement. Phase de sélection. Phase d'isolement. Phase d'identification. Phase de confirmation : serovars.
Oeufs d'helminthes	Dénombrement et viabilité.	Filtration de boues. Flottation au ZnSO ₄ . Extraction avec technique diphasique: -incubation; -quantification. (Technique EPA, 1992.)
Entérovirus	Dénombrement selon la technique du nombre le plus probable d'unités cytopathogènes (NPPUC).	Extraction-concentration au PEG6000 : -détection par inoculation sur cultures cellulaires BGM; -quantification selon la technique du NPPUC.

Analyses sur les lixiviats

Elles peuvent être faites après extraction selon la norme NFX 31-210 ou sur colonne lysimétrique et portent sur des polluants sélectionnés en fonction de leur présence dans le déchet, de leur solubilité et de leur toxicité.

Les méthodes d'analyses recommandées appartiennent à la série des NFT 90 puisqu'il s'agit des solutions aqueuses.

Annexe 5 : Méthodes d'échantillonnage et d'analyse

1. Echantillonnage des sols

Les prélèvements de sol doivent être effectués dans un rayon de 7,50 mètres autour du point de référence repéré par ses coordonnées Lambert, à raison de 16 prélèvements élémentaires pris au hasard dans le cercle ainsi dessiné :

- de préférence en fin de culture et avant le labour précédant la mise en place de la suivant ;
- avant un nouvel épandage éventuel de déchets ou d'effluents ;
- en observant de toute façon un délai suffisant après un apport de matières fertilisantes pour permettre leur intégration correcte au sol ;
- à la même époque de l'année que la première analyse et au même point de prélèvement.

Les modalités d'exécution des prélèvements élémentaires et de constitution et de conditionnement des échantillons sont conformes à la norme NF X 31 100.

2. Méthodes de préparation et d'analyse des sols

La préparation des échantillons de sols en vue d'analyse est effectuée selon la norme NF ISO 11464 (décembre 1994). L'extraction des éléments-traces métalliques Cd, Cr, Cu, Ni, Pb et Zn et leur analyse est effectuée selon la norme NF X 31-147 (juillet 1996). Le pH est effectué selon la norme NF ISO 10390 (novembre 1994).

3. Echantillonnage des effluents et des déchets

Les méthodes d'échantillonnage peuvent être adaptées en fonction des caractéristiques du déchet ou de l'effluent à partir des normes suivantes :

- NF U 44-101 : produits organiques, amendements organiques, support de culture-échantillonnage ;
- NF U 44-108 : boues des ouvrages de traitement des eaux usées urbaines, boues liquides, échantillonnage en vue de l'estimation de la teneur moyenne d'un lot ;
- NF U 42-051 : engrais, théorie de l'échantillonnage et de l'estimation d'un lot ;
- NF U 42-053 : matières fertilisantes, engrais, contrôle de réception d'un grand lot, méthode pratique ;
- NF U 42-080 : engrais, solutions et suspensions ;
- NF U 42-090 : engrais, amendements calciques et magnésiens, produits solides, préparation de l'échantillon pour essai.

La procédure retenue doit donner lieu à un procès-verbal comportant les informations suivantes :

- identification et description du produit à échantillonner (aspect, odeur, état physique) ;
- objet de l'échantillonnage ;
- identification de l'opérateur et des diverses opérations nécessaires ;
- date, heure et lieu de réalisation ;
- mesures prises pour freiner l'évolution de l'échantillon ;
- fréquence des prélèvements dans l'espace et dans le temps ;
- plan des localisations des prises d'échantillons élémentaires (surface et profondeur) avec leurs caractéristiques (poids et volume) ;
- descriptif de la méthode de constitution de l'échantillon représentatif (au moins 2 kg) à partir des prélèvements élémentaires (division, réduction, mélange, homogénéisation) ;
- descriptif des matériels de prélèvement ;
- descriptif des conditionnements des échantillons ;
- condition d'expédition.

La présentation de ce procès-verbal peut être inspirée de la norme U 42-060 (procès-verbaux d'échantillonnage des fertilisants).

4. Méthodes de préparation et d'analyse des effluents et des déchets

La préparation des échantillons peut être effectuée selon la norme NF U 44-110 relative aux boues, amendements organiques et supports de culture.

La méthode d'extraction qui n'est pas toujours normalisée doit être définie par le laboratoire selon les bonnes pratiques de laboratoire.

Les analyses retenues peuvent être choisies parmi les listes ci-dessous, en utilisant dans la mesure du possible des méthodes normalisées pour autant qu'elles soient adaptées à la nature du déchet à analyser. Si des méthodes normalisées existent et ne sont pas employées par le laboratoire d'analyses, la méthode retenue devra faire l'objet d'une justification.